



Dell™ Latitude™ E5410 Ayır Servis El Kitabı

[Bilgisayarınızda Çalışma](#)
[Parça Ekleme ve Takma](#)
[Özellikler](#)
[Tanılamalar](#)
[Sistem Kurulumu](#)

Notlar, Dikkat Edilecek Noktalar ve Uyarılar

 **NOT:** NOT, bilgisayarınızdan daha fazla yararlanmanıza yardım eden önemli bilgilere işaret eder.

 **DİKKAT:** DİKKAT, donanımına gelebilecek olası hasara veya yönergeler izlenmezse veri kaybına işaret eder.

 **UYARI:** UYARI, meydana gelebilecek olası maddi hasar, kişisel yaralanma veya ölüm tehlikesi anlamına gelir.

Bir Dell™ n Serisi bilgisayar satın aldıysanız, bu belgede yer alan Microsoft® Windows® işletim sistemine referanslar geçerli değildir.

Bu belgedeki bilgiler önceden bildirilmeksizin değiştirilebilir.
© 2010 Dell Inc. Tüm hakları saklıdır.

Dell Inc. kuruluşunun yazılı izni olmadan bu materyallerin herhangi bir şekilde çoğaltılması kesinlikle yasaktır.

Bu metinde kullanılan ticari markalar: *Dell, DELL* logosu, *Latitude, Wi-Fi Catcher* ve *ExpressCharge*, Dell Inc.'in ticari markalarıdır; *Intel, Pentium, Celeron* ve *Core*, Intel Corporation kuruluşunun ticari markaları veya tescilli ticari markalarıdır; *Bluetooth, Bluetooth SIG, Inc.* kuruluşunun sahibi olduğu tescilli bir ticari markadır ve Dell tarafından lisanslı olarak kullanılmaktadır; *TouchStrip* Zvetco Biometrics, LLC'nin ticari markasıdır; *Blu-ray Disc* Blu-ray Disc Association'ın ticari markasıdır; *Microsoft, Windows, Windows Server, MS-DOS, Aero, Windows Vista, Windows XP, Windows 7* ve *Windows Vista, Windows 7* başlat düğmesi Microsoft Corporation'ın Amerika ve/veya diğer ülkelerde ticari veya tescilli ticari markalarıdır.

Bu belgede, marka ve adların sahiplerine ya da ürünlerine atıfta bulunmak için başka ticari marka ve ticari adlar kullanılabilir. Dell Inc. kendine ait olanların dışındaki ticari markalar ve ticari isimlerle ilgili hiçbir mülkiyet hakkı olmadığını beyan eder.

Haziran 2010 Rev. A00

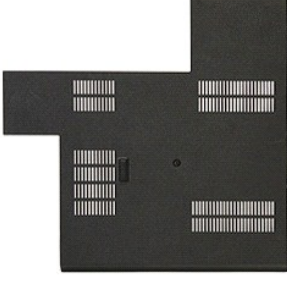
[İçindekiler Sayfasına Dön](#)

Erişim Paneli

Dell™ Latitude™ E5410 Ayrı Servis El Kitabı

⚠ UYARI: Bilgisayarınızın içindeki parçalar üzerinde çalışmadan önce, bilgisayarınızla birlikte verilen güvenlik bilgilerini okuyun. En iyi güvenlik uygulamaları konusunda ek bilgi için, www.dell.com/regulatory_compliance adresindeki Mevzuat Uyumluluğu Ana Sayfasına bakın.

Erişim Panelinin Çıkartılması



1. [Bilgisayarınızda Çalışmaya Başlamadan Önce](#) bölümündeki prosedürleri uygulayın.
2. [Pili](#) çıkarın.
3. Erişim panelini bilgisayara sabitleyen vidayı gevşetin.



4. Erişim panelini açıyla kaldırın ve bilgisayardan çıkarın.



Eriřim Panelinin Yerine Takılması

Eriřim panelini yerine takmak için yukarıda anlatılan adımları tersine izleyin.

[İçindekiler Sayfasına Dön](#)

[İçindekiler Sayfasına Dön](#)

Ekran Aksamı

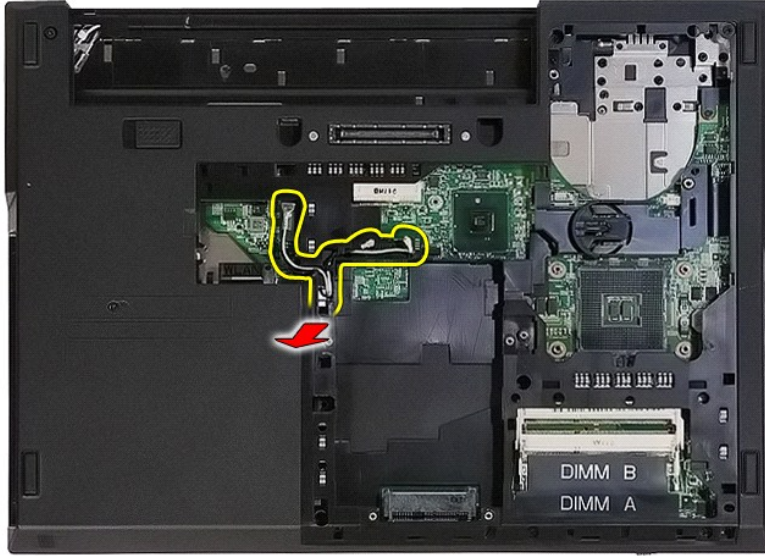
Dell™ Latitude™ E5410 Ayrı Servis El Kitabı

⚠ UYARI: Bilgisayarınızın içindeki parçalar üzerinde çalışmadan önce, bilgisayarınızla birlikte verilen güvenlik bilgilerini okuyun. En iyi güvenlik uygulamaları konusunda ek bilgi için, www.dell.com/regulatory_compliance adresindeki Mevzuat Uyumluluğu Ana Sayfasına bakın.

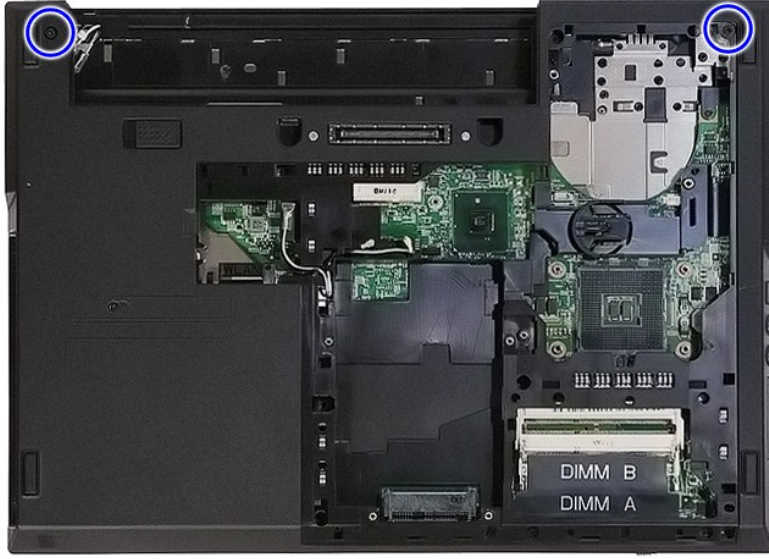
Ekran Aksamını Çıkarma



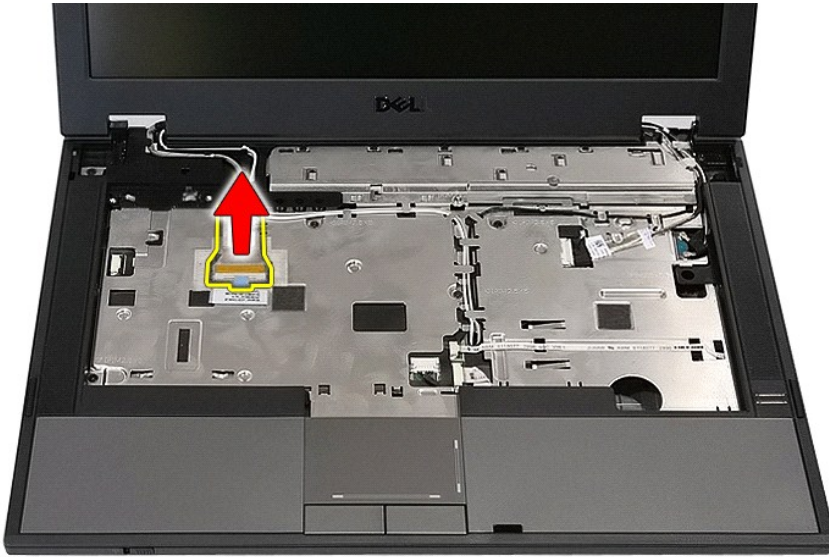
1. [Bilgisayarınızda Çalışmaya Başlamadan Önce](#) bölümündeki prosedürleri uygulayın.
2. Bilgisayardan [pili](#) çıkarın.
3. Bilgisayardan [erişim panelini](#) çıkarın.
4. Bilgisayardan [WLAN](#) kartını çıkarın.
5. Bilgisayardan [LED kapağını](#) çıkarın.
6. Bilgisayardan [klavyeyi](#) çıkarın.
7. Kablosuz anten bağlantılarını sökün ve bunları yönlendirme yollarından çıkarın.



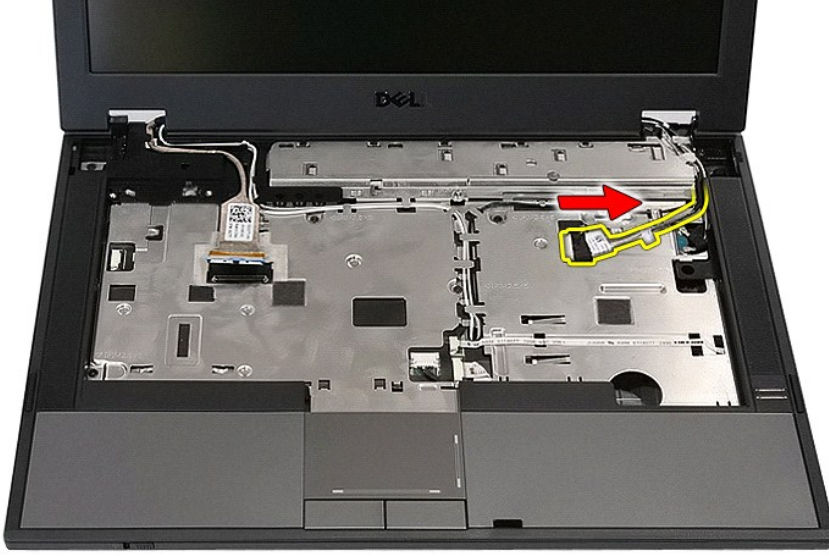
8. Ekran aksamının alt kısmını bilgisayara sabitleyen vidaları çıkarın.



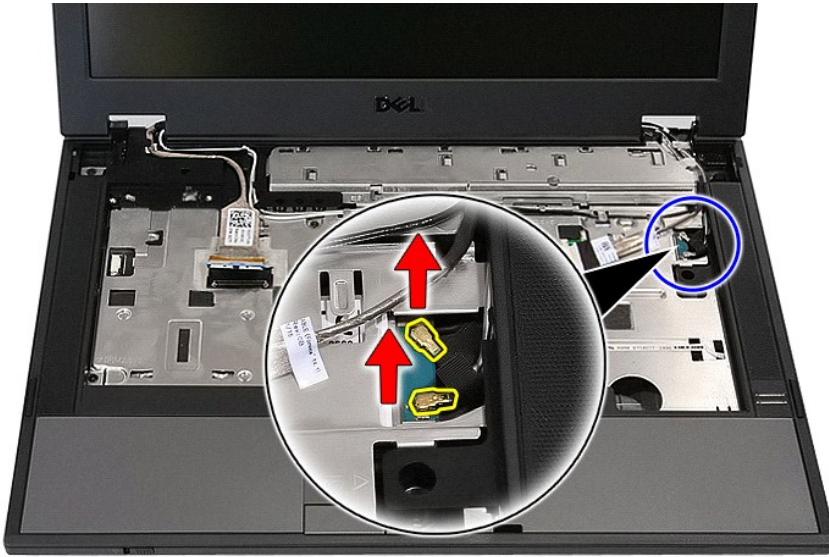
9. Ekran veri kablosunu sistem kartından çıkarın.



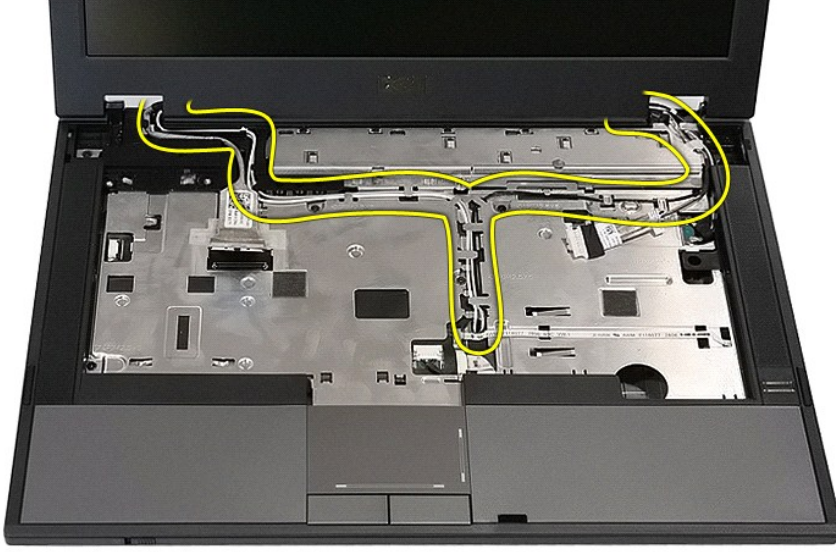
10. Sistem kartından kamera kablosunu çıkarın.



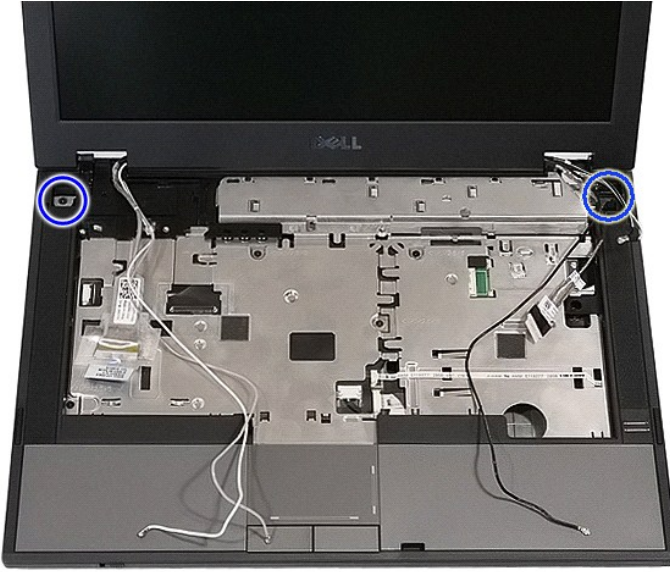
11. Anten kablolarını WWAN kartından ayırın (takılıysa).



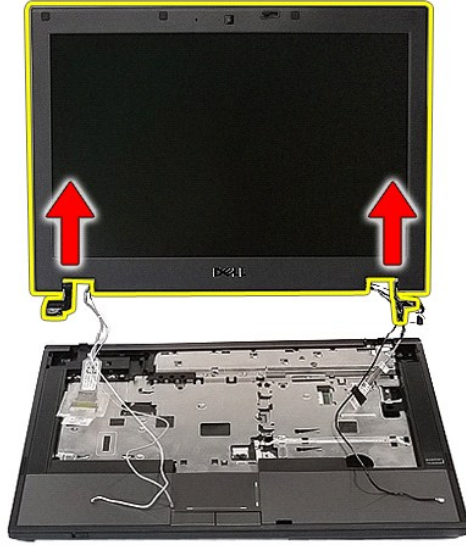
12. Kabloları, yönlendirme yolundan ayırın.



13. Ekran aksamını bilgisayar kasasına sabitleyen vidaları çkarn.



14. Ekran aksamını kaldırıp bilgisayardan çkarn.



Ekran Aksamının Yerine Takılması

Ekran aksamını yerine takmak için yukarıda anlatılan adımları tersine izleyin.

[İçindekiler Sayfasına Dön](#)

[İçindekiler Sayfasına Dön](#)

Pil

Dell™ Latitude™ E5410 Ayrı Servis El Kitabı

⚠ UYARI: Bilgisayarınızın içindeki parçalar üzerinde çalışmadan önce, bilgisayarınızla birlikte verilen güvenlik bilgilerini okuyun. En iyi güvenlik uygulamaları konusunda ek bilgi için, www.dell.com/regulatory_compliance adresindeki Mevzuat Uyumluluğu Ana Sayfasına bakın.

Pili Çıkarma



1. [Bilgisayarınızda Çalışmaya Başlamadan Önce](#) bölümündeki prosedürleri uygulayın.
2. Pil serbest bırakma mandallarını kaydırarak açık konuma getirin.



3. Bilgisayardan pili çıkarın.



Pilin Yerine Takılması

Pili yerine takmak için yukarıda anlatılan işlemleri tersine izleyin.

[İçindekiler Sayfasına Dön](#)

[İçindekiler Sayfasına Dön](#)

Bluetooth Devresi

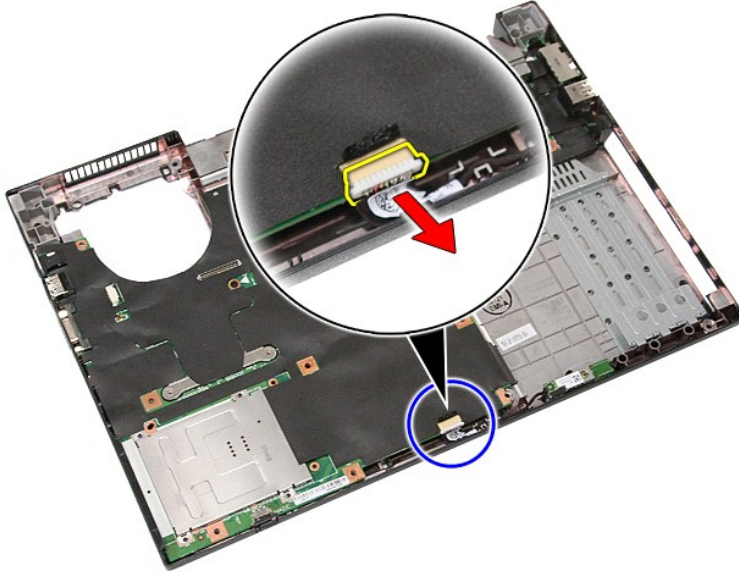
Dell™ Latitude™ E5410 Ayrı Servis El Kitabı

⚠ UYARI: Bilgisayarınızın içindeki parçalar üzerinde çalışmadan önce, bilgisayarınızla birlikte verilen güvenlik bilgilerini okuyun. En iyi güvenlik uygulamaları konusunda ek bilgi için, www.dell.com/regulatory_compliance adresindeki Mevzuat Uyumluluğu Ana Sayfasına bakın.

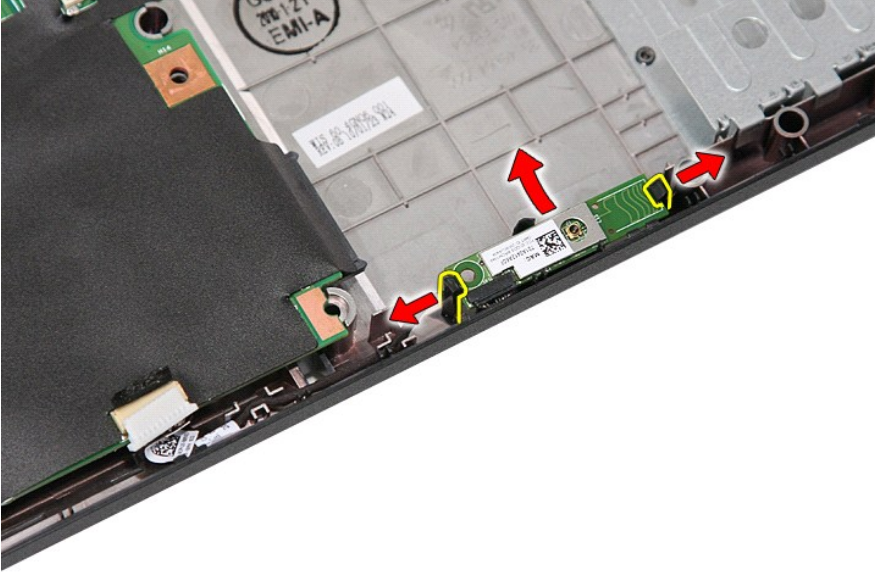
Bluetooth Devresini Çıkarma



1. [Bilgisayarınızda Çalışmaya Başlamadan Önce](#) bölümündeki prosedürleri uygulayın.
2. Bilgisayardan [pili](#) çıkarın.
3. Bilgisayardan [erişim panelini](#) çıkarın.
4. Bilgisayardan [optik sürücüyü](#) çıkarın.
5. Bilgisayardan [LED kapağını](#) çıkarın.
6. Bilgisayardan [klavyeyi](#) çıkarın.
7. Bilgisayardan [ekran aksamını](#) çıkarın.
8. Bilgisayardan [LED kartını](#) çıkarın.
9. Bilgisayardan [avuç içi dayanağını](#) çıkarın.
10. Bluetooth devresi kartını ayırın.



11. Bluetooth devresini mandallardan ayırıp çıkarın.



Bluetooth Devresini Yerine Takma

Bluetooth devresini yerine takmak için yukarıda anlatılan adımları tersten uygulayın.

[İçindekiler Sayfasına Dön](#)

[İçindekiler Sayfasına Dön](#)

System Setup (Sistem Kurulumu)

Dell™ Latitude™ E5410 Ayır Servis El Kitabı

- [<F12> Menu \(<F12> Menüsü\)](#)
- [Entering System Setup \(Sistem Kurulumuna Girme\)](#)
- [Boot Menu \(Önyükleme Menüsü\)](#)
- [Drive BIOS Quicktest \(Sürücü BIOS Hızlı Testi\)](#)
- [Navigation Keystrokes \(Gezinme Tuş Vuruşları\)](#)
- [System Setup Menu Options \(Sistem Kurulumu Menü Seçenekleri\)](#)

Bilgisayarınızda aşağıdaki BIOS ve Sistem Kurulumu seçenekleri bulunmaktadır:

- 1 Access System Setup by pressing <F2> (<F2>'ye basarak Sistem Kurulumuna eriş)
- 1 Bring up a one-time boot menu by pressing <F12> (<F12>'ye basarak tek seferlik önyükleme menüsünü aç)
- 1 Start the Pre-boot System Assessment by pressing <Fn> and the power button (<Fn> ve güç düğmesine basarak Önyükleme Öncesi Sistem Değerlendirmesini başlat)

<F12> Menu (<F12> Menüsü)

Bir kerelik önyükleme menüsünü bilgisayar için geçerli önyükleme aygıtları ile başlatmak için Dell™ logosu görüntülenince <F12>'ye basın. **Diagnostics** (Tanılamalar) ve ayrıca **Enter Setup** (Kurulum'a Gir) seçeneği de bu menüye dahildir. Önyükleme menüsünde listelenen aygıtlar bilgisayara yüklenmiş olan önyüklenilebilir aygıtlara bağlıdır. Bu menü belirli bir aygıtı önyüklerken veya bilgisayar için tanılamaları açarken faydalıdır. Önyükleme menüsünde değişiklik yapmak, BIOS'ta saklanan önyükleme sırasında herhangi bir değişiklik meydana getirmez.

Entering System Setup (Sistem Kurulumuna Girme)

Sistem Kurulumu'na girmek için <F2>'ye basın ve kullanıcı tarafından tanımlanabilen ayarları değiştirin. Bu tuşu kullanarak Sistem Kurulumu'na girmekte sorun yaşıyorsanız klavye lambaları ilk kez yanıp söndüğünde <F2>'ye basın.

Boot Menu (Önyükleme Menüsü)

Bilgisayarınızda gelişmiş bir kerelik önyükleme menüsü bulunmaktadır:

- 1 **Easier access (Daha kolay erişim)**—Sistem önyüklemesi sırasında <F12> tuşuna basarak menüye erişin.
- 1 **User prompting (Kullanıcı isteği)**—Eksik tuş vuruşları artık BIOS açılış ekranında görüntüleniyor.
- 1 **Added diagnostics options (İlave tanı seçenekleri)**—Önyükleme menüsü artık iki yeni seçenek içeriyor: **IDE Drive Diagnostics** (IDE Sürücü Tanısı) (90/90 sabit sürücü tanısı) ve **Boot to the Utility Partition** (Yardımcı Program Bölümüne Önyükleme).

Drive BIOS Quicktest (Sürücü BIOS Hızlı Testi)

Sürücü BIOS Hızlı Testi, support.dell.com adresinden dosya bulup, indirinize ya da önyüklenilebilir disketler ya da CD'ler hazırlamanıza gerek kalmadan sabit sürücünün fiziksel işlevselliğini test etmenizi sağlar. Testi başlatmak için önyükleme menüsünden **IDE Drive Diagnostics**'i (IDE Sürücü Tanılamaları) seçin.

Navigation Keystrokes (Gezinme Tuş Vuruşları)

Sistem Kurulumu ekranlarında gezinmek için aşağıdaki tuş vuruşlarını kullanın.

Navigation Keystrokes (Gezinme Tuş Vuruşları)	
Action (Eylem)	Keystroke (Tuş vuruşu)
Expand and collapse field (Alanı genişletir ve daraltır)	<Enter>, sol veya sağ ok tuşu veya +/-
Expand or collapse all fields (Tüm alanları genişlet veya daralt)	< >
Exit BIOS (BIOS'dan çıkış)	<Esc>—Setup (Kurulum), Save/Exit (Kaydet/Çık), Discard/Exit (Reddet/Çık) ekranlarında kalır
Change a setting (Ayar değiştirme)	Sol ya da sağ ok tuşu
Select field to change (Değiştirilecek alanı seçin)	<Enter>
Cancel modification (Değişiklik iptali)	<Esc>
Reset defaults (Varsayılanlara sıfırlama)	<Alt><F> veya Load Defaults (Varsayılanları Yükle) menü seçeneği

System Setup Menu Options (Sistem Kurulumu Menü Seçenekleri)

Aşağıdaki tablolarda Sistem BIOS Kurulumu için menü seçenekleri tanımlanır.

General (Genel)	
Option (Seçenek)	Description (Açıklama)
	Bu kısımda bilgisayarınızın birincil donanım özellikleri listelenmiştir. Bu kısımda yapılandırılabilir bir seçenek bulunmamaktadır. <ol style="list-style-type: none">1 (System Information) Sistem Bilgileri<ul style="list-style-type: none">o BIOS Version (BIOS Sürümü)o Service Tag (Servis Etiket)o Asset Tag (Demirbaş Etiket)

System Information (Sistem Bilgileri)	<ul style="list-style-type: none"> o Ownership Tag (Mülkiyet Etiket) o Manufacture Date (Üretim Tarihi) o Ownership Date (Sahip Olma Tarihi) 1 Memory Information (Bellek Bilgileri) <ul style="list-style-type: none"> o Memory Installed (Takılı Bellek) o Memory Available (Kullanılabilir Bellek) o Memory Speed (Bellek Hızı) o Memory Channel Mode (Bellek Kanal Modu) o Memory Technology (Bellek Teknolojisi) o DIMM A Size (DIMM A Boyutu) o DIMM B Size (DIMM B Boyutu) 1 Processor Information (İşlemci Bilgileri) <ul style="list-style-type: none"> o Processor Type (İşlemci Türü) o Core Count (Çekirdek Sayısı) o Processor ID (İşlemci Kimliği) o Current Clock Speed (Geçerli Çalışma Hızı) o Minimum Clock Speed (Minimum Çalışma Hızı) o Maximum Clock Speed (Maksimum Çalışma Hızı) 1 Device Information (Aygıt Bilgileri) <ul style="list-style-type: none"> o Primary Hard Drive (Birincil Sabit Sürücü) o Modular Bay Device (Modüler Aygıt Yuvası) o System eSATA Device (Sistem eSATA Aygıtı) o Dock eSATA Device (Yerleştirme eSATA Aygıtı) o Video Controller (Görüntü Denetleyicisi) o Video BIOS Version (Video BIOS Sürümü) o Video Memory (Video Belleği) o Panel Type (Panel Türü) o Native Resolution (Özgün Çözünürlük) o Audio Controller (Ses Denetleyicisi) o Modem Controller (Modem Denetleyicisi) o Wi-Fi Device (Wi-Fi Aygıtı) o Cellular Device (Hücreli Aygıt) o Bluetooth Device (Bluetooth Aygıtı)
Battery Information (Pil Bilgileri)	Birincil pil ve ortam yuvası pil durumunu gösterir. Aynı zamanda bilgisayara bağlı olan AA adaptörünün türünü gösterir.
Boot Sequence (Önyükeme Sırası)	<p>Bilgisayar bu listede belirtilmiş olan aygıtlardan sırayla önyüklemeye çalışır:</p> <ul style="list-style-type: none"> 1 Diskette drive (Disket sürücü) 1 Internal HDD (Dahili Sabit Disk Sürücü) 1 USB Storage Device (USB Depolama Aygıtı) 1 CD/DVD/CD-RW Drive. (CD/DVD/CD-RW Sürücü.) 1 Cardbus NIC (Veriyolu NIC) 1 Onboard NIC (Yerleşik NIC) <p>Bu liste, BIOS'un önyükleyecek bir işletme sistemi bulmaya çalıştığı sırada aygıtları arama sırasını gösterir. Önyükeme sırasını değiştirmek için, listeden değiştirilecek olan aygıtı seçin ve aygıtın ön yüklemeye sırasını değiştirmek için yukarı/aşağı tuşlarını tıklayın ya da klavyedeki PgUp/PgDn tuşlarını kullanın. Önyüklemeye aygıtlarının seçimi ayrıca onay kutuları kullanılarak listeden kaldırılabilir. Buradan, UEFI önyüklemeye seçeneği de etkinleştirilebilir veya devre dışı bırakılabilir.</p>
Date/Time (Tarih/Saat)	Geçerli tarih ve saat ayarlarını görüntüler.

System Configuration (Sistem Yapılandırması)	
Seçenek (Seçenek)	Description (Açıklama)
NOTE: (NOT:)	Sistem Yapılandırma grubu, tümleşik sistem aygıtlarına ilişkin seçenekler ve ayarlar içerir. (Bilgisayarınıza ve takılı aygıtlara bağlı olarak, bu kısımda listelenen öğeler görünebilir veya görünmeyebilir.)
Integrated NIC (Entegre NIC)	Yerleşik LAN denetleyicisini etkinleştirir ya da devre dışı bırakır. Varsayılan ayar: Enabled w/PXE (Etkin w/PXE)
System Management (Sistem Yönetimi)	Sistem yönetimi mekanizmalarını kontrol eder. Ayar seçenekleri Disabled (Devre Dışı), Alert Only (Yalnızca Uyarı) ve ASF 2.0 'dir. Varsayılan ayar: ASF 2.0
Parallel Port (Paralel Bağlantı Noktası)	Bu alan yerleştirme istasyonundaki paralel bağlantı noktasının çalışma şeklini belirler. Ayar seçenekleri: Disabled (Devre Dışı), AT , PS/2 ve ECP . Varsayılan ayar: AT
Serial Port (Seri Bağlantı Noktası)	Bu alan tümleşik seri bağlantı noktalarının nasıl çalıştığını belirler. Ayarlar: Disabled (Devre Dışı), COM1 , COM2 , COM3 ve COM4 . Varsayılan ayar: COM1
SATA Operation (SATA Çalışması)	Bu seçenek, dahili SATA sabit disk sürücü denetleyicisinin çalışma modunu yapılandırır. Ayarlar Disabled (Devre Dışı), ATA ve AHCI 'dir. Varsayılan ayar: AHCI
Miscellaneous Devices (Çeşitli Aygıtlar)	Aşağıdaki aygıtları etkinleştirmek/devre dışı bırakmak için onay kutularını kullanın: <ul style="list-style-type: none"> 1 Internal Modem (Dahili Modem) 1 Modular Bay (Modüler Yuva) 1 Media Card, PC Card, and 1394 (Ortam Kartı, PC Kartı ve 1394) 1 External USB Port (Harici USB Bağlantı Noktası) 1 Microphone (Mikrofon) 1 Camera (Kamera) 1 eSATA Ports (eSATA Bağlantı Noktaları) 1 Hard Drive FreeFall Protection (Sabit Sürücü FreeFall Koruması)

Varsayılan ayar: **All enabled** (Tümü Etkin).

Video (Görüntü)	
Option (Seçenek)	Description (Açıklama)
LCD Brightness (LCD Parlaklığı)	Bu seçenek (Pilde ya da AC'de için kaydırma çubuğu ile temsil edilir), ortam ışığı algılayıcısı kapalı iken panel parlaklığını ayarlar.

Security (Güvenlik)	
Option (Seçenek)	Description (Açıklama)
Admin Password (Yönetici Parolası)	<p>Bu alan yönetici (admin) parolasını (bazen "kurulum" parolası olarak anılır) ayarlamaz, değiştirmeniz ya da silmenize izin verir. Yönetici parolası ayarlandığında, aşağıdakileri içeren pek çok güvenlik özelliğini etkinleştirir:</p> <ul style="list-style-type: none">1 Kurulumdaki ayarlarda yapılacak değişiklikleri kısıtlar.1 <F12> Önyükleme Menüünde listelenen önyükleme aygıtlarını "Önyükleme Sırası" alanında etkinleştirilmiş olanlarla sınırlar.1 Kullanıcı ve demirbaş etiketlerinde yapılacak değişiklikleri engeller.1 Sistem açılış sırasında şifre isterse sistem şifresinin yerine kullanılır. <p>Bu şifrede yapılan başarılı değişiklikler anında etkin olur.</p> <p>Yönetici şifresini sildiğinizde, sistem şifresi de silinir. Ayrıca, yönetici parolası HDD parolasının silinmesi için de kullanılabilir. Bu nedenle, bir sistem parolası ya da HDD ayarlanmış olması durumunda yönetici parolası ayarlayamazsınız. Sistem ve/veya HDD parolası ile birlikte kullanılması halinde önce yönetici parolası ayarlanmalıdır.</p>
System Password (Sistem Parolası)	Bu alan sistem parolasını (daha önce "Birincil" parola olarak anılmıştır) ayarlamaz, değiştirmeniz ya da silmenize izin verir.
Dahili HDD Parolası	Bu alan, parolayı sistemin dahili sabit disk sürücüsünde (HDD) ayarlamaz, değiştirmenize ya da silmenize izin verir. Başarılı değişiklikler anında etkin olur ve sistemin yeniden başlatılmasını gerektirir. HDD parolası sabit disk sürücü ile birlikte hareket eder, bu şekilde başka bir sisteme kurulduğunda bile HDD korunmuş olur.
Password Bypass (Parola Atlama)	<p>Bu seçenek, sistemi yeniden başlatma ya da bekleme durumundan çalışma durumuna geçme sırasında sistemi ve dahili HDD parolası istemlerini atlamanızı sağlar. Ayarlar: Disabled (Devre Dışı) ve Reboot Bypass (Yeniden Başlamayı Atlama).</p> <p>Sistem kapalı durumdan açık konuma getirildiğinde (soğuk önyükleme) daima ayarlanmış olan sistem ve dahili HDD parolasını soracaktır.</p>
Password Change (Parola Değişikliği)	Bu seçenek bir Yönetici parolası ayarlandığında Sistem ve HDD parolalarında değişikliğe izin verilip verilmeyeceğini belirlemenizi sağlar. Değişikliklerin kabul edilmesi ya da reddilmesi için onay kutusunu kullanın.
TPM Security (TPM Güvenliği)	<p>Bu seçenek sistemdeki Güvenilir Platform Modülünün (TPM) etkin ve işletim sistemi tarafından görülebilir olup olmadığını kontrol etmenizi sağlar. Devre dışı bırakıldığında (onay kutusu boşken), BIOS, POST sırasında TPM'yi açmaz. TPM işlev dışı ve işletim sistemi tarafından görülmez olur. Etkinleştirildiğinde (onay kutusu işaretli iken), BIOS, POST sırasında TPM'yi açar, böylece işletim sistemi tarafından kullanılabilir.</p> <p>Bu seçeneği devre dışı bırakmak TPM'de yapmanız gereken ayarları değiştirmez, buraya kaydedebileceğiniz hiçbir bilgiyi ya da anahtarı silmez veya değiştirmez. Yalnızca TPM'yi kullanılmayacak şekilde kapatır. TPM'yi yeniden etkinleştirdiğinizde, aynen devre dışı bırakılmadan önce çalıştığı şekilde çalışır.</p> <p>TPM etkinleştirildiğinde (onay kutusu işaretli iken) kullanılabilen ayarlar: Deactivate (Devre Dışı Bırak), Activate (Etkinleştir) ve Clear (Temizle).</p> <p>TPM Deactivate (Devre Dışı Bırak) modundayken TPM'nin kaynaklarını kullanan hiçbir komutu yürütmeyeceği gibi kayıtlı kullanıcı bilgilerine erişime de izin vermez.</p> <p>Clear (Temizle) ayarı, TPM'de depolanan kullanıcı bilgilerinin temizlenmesini sağlar. Kullanıcı kimlik denetimi verilerini kaybettiyseniz ya da unuttuysanız TPM'yi varsayılan durumuna geri yüklemek için bunu kullanın.</p>
Computrace®	<p>Bu alan isteğe bağlı Computrace yazılımının BIOS modülü arayüzünü etkinleştirmenize ya da devre dışı bırakmanıza izin verir. Ayarlar Deactivate (Devre Dışı Bırak), Disable (Devre Dışı) ve Activate'tir (Etkinleştir).</p> <p>Etkinleştir ve Devre Dışı seçenekleri özelliği kalıcı olarak etkinleştirecek ya da devre dışı bırakacaktır ve başka bir değişikliğe izin verilmeyecektir.</p>
CPU XD Support (CPU XD Desteği)	<p>Bu alan işlemcinin Devre Dışı Yürütme modunu etkinleştirir ya da devre dışı bırakır. Bu özelliği etkinleştirmek/devre dışı bırakmak için onay kutusunu kullanın.</p> <p>Varsayılan ayar: Enabled (Etkin)</p>
Non-Admin Setup Changes (Yönetici Harici Kurulum Değişiklikleri)	Bu seçenek bir yönetici şifresi ayarlandığında kurulum seçeneği üzerinde değişiklik yapmaya izin verilip verilmeyeceğini belirlemenizi sağlar. Devre dışı bırakılırsa, kurulum seçeneği yönetici şifresi ile kilitletlenir. Kurulum kilidi kaldırılmadan değiştirilemez. Sistem kurulumunda bulunan Wi-Fi Catcher Değişikliklerine ve/veya Kablosuz Anahtar Değişikliklerine erişime izin vermek/engellemek için onay kutularını kullanın.
Password Configuration (Parola Yapılandırması)	Bu alanlar Admin ve Sistem parolaları için izin verilen maksimum karakter sayısını denetler. Bu alanlarda yapılan değişiklikler, uygulama düğmesiyle onaylanana veya kurdan çıkmadan önce değişiklikleri kaydedene kadar etkinleştirilmez.
Admin Setup Lockout (Admin Kurulumunu Kilitleme)	<p>Bu seçenek, bir Admin (Yönetici) parolası ayarlandığında kullanıcıların Setup'a (Kurulum) girmesini önler.</p> <p>Varsayılan ayar: Disabled (Devre Dışı)</p>

Performance (Performans)	
Option (Seçenek)	Description (Açıklama)
Multi Core Support (Çoklu Çekirdek Desteği)	CPU için çoklu çekirdek desteğini etkinleştirmek/devre dışı bırakmak için onay kutusunu kullanın.
HDD Acoustic Mode (HDD Akustik Modu)	Bu seçenek HDD performansını ve akustik ses seviyesini kişisel tercihlerinize göre arttırmaya sağlar. Ayarlar Bypass , Quiet (Sessiz) ve Performance 'tir (Performans).
Intel® SpeedStep	CPU için bu modu etkinleştirmek/devre dışı bırakmak üzere onay kutusunu kullanın.

Power Management (Güç Yönetimi)	
Option (Seçenek)	Description (Açıklama)
Wake on AC (AC ile Uyandırma)	Bilgisayarınızı, AC adaptörü takıldığında kapalı ya da uyku durumundan güç açık konumuna gelecek şekilde etkinleştirmek/devre dışı bırakmak için onay kutusunu kullanın.
Auto On Time (Otomatik Açılma Saati)	Bu alan, varsa, sistemin otomatik olarak açılmasını istediğiniz gün sayısını ayarlar. Ayarlar Disabled (Devre Dışı), Everyday (Her Gün) ya da Weekdays 'dir (İş Günleri). Varsayılan ayar: Off (Kapalı)
USB Wake Support (USB Uyandırma Desteği)	USB aygıtları için sistemin Bekleme konumundan uyandırılması özelliğini etkinleştirmek/devre dışı bırakmak için onay kutusunu kullanın. Bu özellik yalnızca AA güç adaptörü bağlıyken çalışır. AA güç adaptörü Bekleme sırasında çıkarılırsa, BIOS, pil gücünü korumak için tüm USB bağlantı noktalarındaki gücü keser.
Wake on LAN/WLAN (LAN/WLAN ile Uyandırma)	Bu alan bilgisayarın kapalı durumdayken özel bir LAN sinyaliyle tetiklendiğinde ya da Uyku durumundayken özel bir kablosuz LAN sinyaliyle tetiklendiğinde açılmasını sağlar. Bekleme durumundayken Uyandırma bu ayardan etkilenmez ve işletim sistemi tarafından etkinleştirilmiş olmalıdır. <ul style="list-style-type: none"> 1 Disabled (Devre Dışı) — LAN'dan ya da kablosuz LAN'dan uyandırma sinyali alındığında sistemin açılmasına izin vermez. 1 LAN Only (Yalnızca LAN) — Sistemin özel LAN sinyalleriyle açılmasını sağlar. 1 WLAN Only (Yalnızca WLAN) — Sistemin özel WLAN sinyalleriyle açılmasını sağlar. 1 LAN or WLAN (LAN veya WLAN) — Sistemin özel LAN ya da kablosuz LAN sinyalleriyle açılmasını sağlar. Varsayılan fabrika ayarı Kapalı 'dir.
ExpressCharge	Bu alan pilin şarj olma hızını seçmenizi sağlar. Standart = Pil daha uzun bir sürede şarj olacaktır. ExpressCharge™ = Dell hızlı şarj teknolojisi (tüm pillerde mevcut değildir). Varsayılan ayar: ExpressCharge
Charger Behavior (Şarj Cihazı Davranışı)	Bu alan pil şarj cihazınızı etkinleştirir / devre dışı bırakmanızı sağlar. Devre dışıysa, pil, sistem bir AC adaptöre bağlıyken güç kaybetmez ancak şarj da olmaz. Varsayılan ayar: Charger Enabled (Şarj Cihazı Etkin)

Power Behavior (POST Davranışı)	
Option (Seçenek)	Description (Açıklama)
Adapter Warnings (Adaptör Uyarıları)	Belirli güç adaptörlerini kullanırken BIOS uyarı iletlerini etkinleştirmek/devre dışı bırakmak için onay kutusunu kullanın. Yapılandırmanız için çok küçük kapasiteye sahip bir güç adaptörü kullanmaya çalıştığınızda BIOS bu mesajları görüntüler. Varsayılan fabrika ayarı Enabled 'dir (Etkin).
Tuş Takımı (Yerleşik)	Bu seçenek dahili klavyeye yerleşik durumdaki tuş takımını etkinleştirmek için kullanılan iki yöntemden birini seçmenizi sağlar. <ul style="list-style-type: none"> 1 Fn Key Only (Yalnızca Fn Tuşu): Tuş takımı yalnızca <Fn> tuşunu basılı tuttuğunuzda etkinleştirilir. 1 By Num Lk (Num Lk ile): Tuş takımı (1) Num Lock LED'i yanarken ve (2) hiçbir harici klavye bağlı değilken etkinleştirilir. Sistemin harici bir klavyenin söküldüğünü hemen algılayamayabileceğine dikkat edin. Kurulum çalışırken, bu alan etkisizdir—Kurulum Yalnızca FN Tuşu modunda çalışır. Varsayılan fabrika ayarı Fn Key Only 'dir (Yalnızca Fn Tuşu).
Mouse/Touchpad (Fare/Dokunmatik Yüzey)	Bu seçenek, sistemin fare ve dokunmatik yüzey girişini nasıl ele aldığını tanımlar. <ul style="list-style-type: none"> 1 Serial Mouse (Seri Fare): Seri fare kullanır ve dahili dokunmatik yüzeyi devre dışı bırakır. 1 PS/2 Mouse (PS/2 Fare): Harici PS/2 faresi bulunduğu, tümleşik dokunmatik yüzeyi devre dışı bırakır. 1 Touchpad-PS/2 (Dokunmatik Yüzey-PS/2 Fare): Harici PS/2 faresi bulunduğu, tümleşik dokunmatik yüzeyi etkin durumda bırakır. Varsayılan fabrika ayarı Touchpad-PS/2 'dir (Dokunmatik yüzey-PS/2).
Numlock LED'i	Sistem önyüklemeye yaptığında Num Lock LED'ini etkinleştirmek/devre dışı bırakmak için onay kutusunu kullanın. Varsayılan fabrika ayarı Enabled 'dir (Etkin).
USB Emulation (USB Emülasyonu)	Bu seçenek USB-algılayan bir işletim sistemi bulunmadığında, BIOS'un USB aygıtlarını nasıl ele aldığını tanımlar. USB emülasyonu POST sırasında daima etkindir. Bu özelliği etkinleştirmek/devre dışı bırakmak için onay kutusunu kullanın. Varsayılan fabrika ayarı Enabled 'dir (Etkin).
Fn Key Emulation (Fn Tuşu Emülasyonu)	Bu alan, harici bir PS/2 klavyenin üzerindeki <Scroll Lock> tuşunu bilgisayarın dahili klavyesinde bulunan <Fn> tuşuyla aynı şekilde kullanmanızı sağlar. Bu özelliği etkinleştirmek/devre dışı bırakmak için onay kutusunu kullanın. Microsoft® Windows® XP gibi bir ACPI işletim sistemi kullanıyorsanız USB klavyeler <Fn> tuşu benzetimini yapamaz. USB klavyeler <Fn> tuşu benzetimini yalnızca ACPI -dışı modda yapabilir (örn., DOS kullanıyorsanız). Varsayılan fabrika ayarı Enabled 'dir (Etkin).
Fast Boot (Hızlı Önyükleme)	Bu alan bazı uyum aşamalarının atlanması ile önyükleme sürecini hızlandırabilir. <ul style="list-style-type: none"> 1 Minimal — BIOS güncellenmemiş, bellek değiştirilmemiş ya da önceki POST tamamlanmamışsa hızlı biçimde önyükler. 1 Thorough (Kapsamlı) — Önyükleme sürecindeki hiçbir adımı atlamaz. 1 Auto (Otomatik) — Bu ayarı (yalnızca işletim sistemi Basit Önyükleme Bayrağını desteklediğinde çalışır) işletim sisteminin denetlemesine izin verir. Varsayılan fabrika ayarı: Thorough (Tamamen).

Virtualization Support (Sanallaştırma Desteği)	
Option (Seçenek)	Description (Açıklama)
Virtualization (Sanallaştırma)	Bu alan Virtual Machine Monitör'ün (VMM), Intel® Virtualization Teknolojisi tarafından sunulan ek donanım yeteneklerini kullanıp kullanamayacağını belirler. Bu özelliği etkinleştirmek/devre dışı bırakmak için onay kutusunu kullanın. Varsayılan fabrika ayarı Enabled 'dir (Etkin).
VT for Direct I/O (Doğrudan I/O için VT)	Bu seçenek Virtual Machine Monitör'ün (VMM), doğrudan G/Ç için Intel Virtualization Teknolojisi tarafından sunulan ek donanım yeteneklerini kullanıp kullanamayacağını belirler. Bu özelliği etkinleştirmek/devre dışı bırakmak için onay kutusunu kullanın. Varsayılan fabrika ayarı Disabled 'dir (Devre Dışı).

Wireless (Kablosuz)	
Option (Seçenek)	Description (Açıklama)
Wireless Switch (Kablosuz Anahtar)	Hangi kablosuz aygıtların, kablosuz anahtarla kontrol edileceğini belirlemek için onay kutularını kullanın. Mevcut seçenekler: WWAN ve Bluetooth® .
Kablosuz Aygıt Etkinleştirme (Kablosuz Aygıt Etkinleştirme)	Çeşitli kablosuz aygıtları etkinleştirmek/devre dışı bırakmak için onay kutularını kullanın. Mevcut seçenekler: Internal WWAN (Dahili WWAN) ve Bluetooth .

maintenance (Bakım)	
Option (Seçenek)	Description (Açıklama)
Service Tag (Servis Etiket)	Bu alanda sisteminizin Servis Etiketini görüntülenir. Herhangi bir nedenle, Servis Etiketini önceden ayarlanmadıysa, ayarlamak için bu alanı kullanabilirsiniz. Bu sistem için bir Servis Etiketini ayarlanmadığında, kullanıcılar BIOS'a girdiğinde bilgisayar otomatik olarak bu ekranı getirecektir. Sizden bir Servis Etiketini girmeniz istenecektir.
Asset Tag (Demirbaş Etiket)	Bu alan bir sistem Demirbaş Etiketini oluşturmanızı sağlar. Bu alan ancak Demirbaş Etiketinin henüz ayarlanmamış olması durumunda güncellenebilir.

System Logs (Sistem Günlükleri)	
Option (Seçenek)	Description (Açıklama)
BIOS Events (BIOS Olayları)	Bu alan BIOS POST olaylarını görüntülemenizi ve silmenizi sağlar. LED kodunun yanı sıra olay tarih ve saatini içerir.
DellDiag Events (DellDiag Olayları)	Bu alan DellDiags ve PSA tanı sonuçlarını görmenizi sağlar. Sonuç koduyla birlikte saat, tarih, tanı ve sürümü içerir.
Thermal Events (Termal Olaylar)	Bu alan termal olayları görüntülemenizi ve silmenizi sağlar. Olay adının yanı sıra tarih ve saatini içerir.
Power Events (Güç Olayları)	Bu alan güç olaylarını görüntülemenizi ve silmenizi sağlar. Güç durumu ve nedenin yanı sıra olay tarih ve saatini içerir.

[İçindekiler Sayfasına Dön](#)

[İçindekiler Sayfasına Dön](#)

LED Kapağı

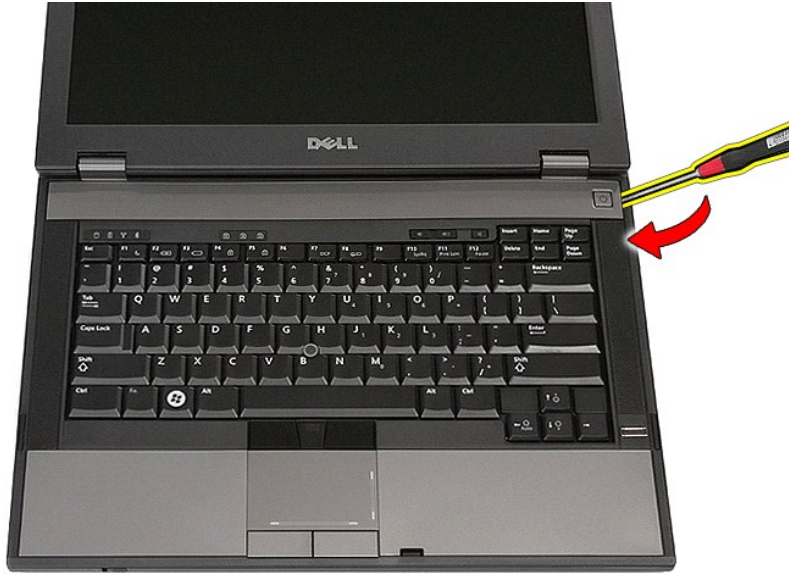
Dell™ Latitude™ E5410 Ayır Servis El Kitabı

UYARI: Bilgisayarınızın içindeki parçalar üzerinde çalışmadan önce, bilgisayarınızla birlikte verilen güvenlik bilgilerini okuyun. En iyi güvenlik uygulamaları konusunda ek bilgi için, www.dell.com/regulatory_compliance adresindeki Mevzuat Uyumluluğu Ana Sayfasına bakın.

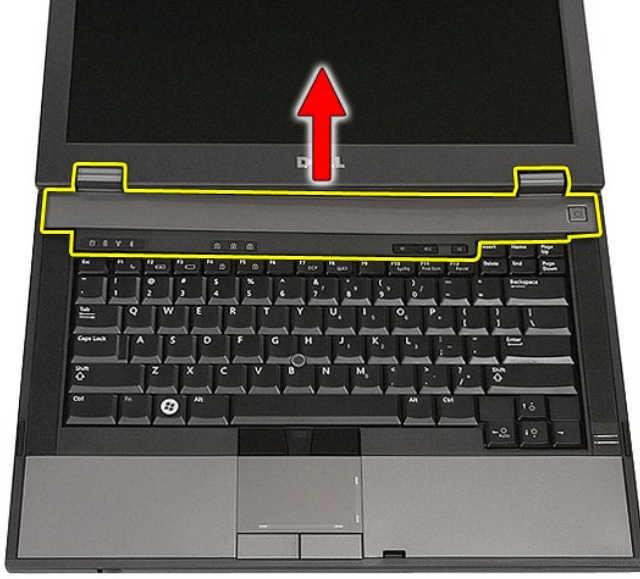
LED Kapağını Çıkarma



1. [Bilgisayarınızda Çalışmaya Başlamadan Önce](#) bölümündeki prosedürleri uygulayın.
2. [Pili](#) çıkarın.
3. Ekranı 180 derecelik açıyla açın. Bilgisayarın sağ tarafında, LED kapağını ayırmak için düz uçlu tornavida veya itici (çentiğe sokulur) kullanın.



4. LED kapağının kenarını hafifçe ayırmak için kapağı mandallarından serbest bırakıp çıkarın.



LED Kapađını Yerine Takma

LED kapađını yerine takmak iin yukarıda anlatılan adımları tersine izleyin.

[İindekiler Sayfasına Dn](#)

[İçindekiler Sayfasına Dön](#)

Düğme Pil

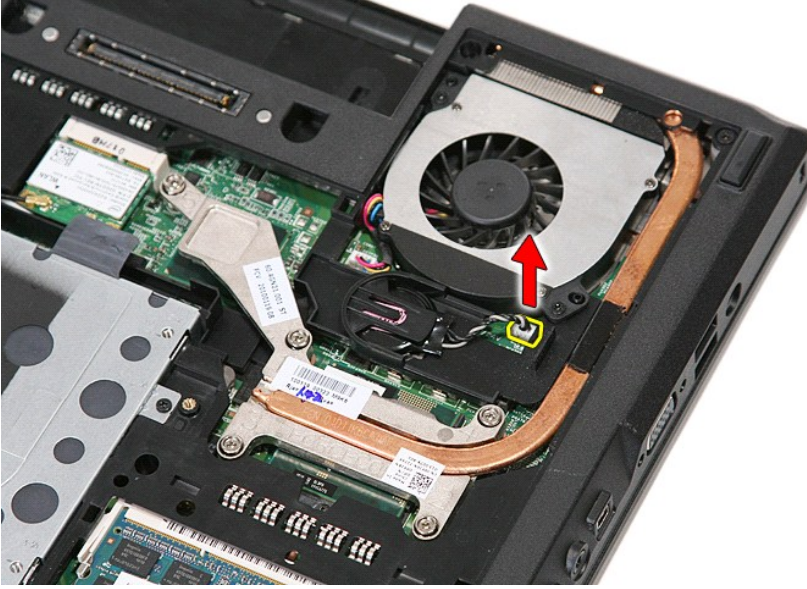
Dell™ Latitude™ E5410 Ayır Servis El Kitabı

UYARI: Bilgisayarınızın içindeki parçalar üzerinde çalışmadan önce, bilgisayarınızla birlikte verilen güvenlik bilgilerini okuyun. En iyi güvenlik uygulamaları konusunda ek bilgi için, www.dell.com/regulatory_compliance adresindeki Mevzuat Uyumluluğu Ana Sayfasına bakın.

Düğme Pili Çıkarma



1. [Bilgisayarınızda Çalışmaya Başlamadan Önce](#) bölümündeki prosedürleri uygulayın.
2. Bilgisayardan [pili](#) çıkarın.
3. Bilgisayardan [erişim panelini](#) çıkarın.
4. Düğme pil kablосunu sistem kartından ayırın.



5. Düğme pili yuvasından çıkarın.



Düğme Pilin Yerine Takılması

Düğme pili takmak için yukarıda anlatılan işlemleri tersten yapın.





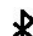
[İçindekiler Sayfasına Dön](#)

Tanılamalar

Dell™ Latitude™ E5410 Ayır Servis El Kitabı

- [Aygıt Durum Işıkları](#)
- [Pil Durum Işıkları](#)
- [Klavye Durum Işıkları](#)
- [LED Hata Kodları](#)

Aygıt Durum Işıkları

-  Bilgisayarı açtığınızda yanar ve bilgisayar güç yönetimi moduna geçtiğinde yanıp söner.
-  Bilgisayar veri okur veya yazarken yanar.
-  Pilin şarj durumunu göstermek için sabit biçimde yanar veya yanıp söner.
-  Kablosuz ağı etkinleştirildiğinde yanar.
-  Bluetooth® kablosuz teknoloji bir kart etkinleştirildiği zaman yanar. Yalnızca Bluetooth kablosuz teknoloji fonksiyonunu kapatmak için sistem tepesinde sağ tıklatın ve **Bluetooth Radyosunu Devre Dışı Bırak**'ı seçin.




Pil Durum Işıkları

Bilgisayar bir elektrik prizine bağlıysa, pil durum ışığı aşağıdaki gibi yanar:

- Dönüşümlü olarak yanıp sönen sarı ve mavi ışık** — Onaylanmamış veya desteklenmeyen, Dell AC adaptörü olmayan bir adaptör dizüstü bilgisayarınıza takılı.
- Sabit mavi ışıkla birlikte dönüşümlü olarak yanıp sönen sarı ışık** — AC adaptör varken geçici pil arızası.
- Sürekli yanıp sönen sarı ışık** — AC adaptörü varken kalıcı pil arızası.
- Kapalı**—AC adaptör varken pil tam şarj modunda.
- Yanan mavi ışık** — AC adaptör varken pil şarj modunda.

Klavye Durum Işıkları

Klavyenin üzerindeki yeşil ışıklar aşağıdakileri gösterir:

-  Sayısal tuş takımı etkinleştirildiğinde açılır.
-  Caps Lock işlevi etkinleştirildiğinde açılır.
-  Scroll Lock işlevi etkinleştirildiğinde açılır.

LED Hata Kodları

Aşağıdaki tabloda, Açılış Sırasında Kendi Kendini Sınama (POST) yapılmadığı durumda görüntülenebilen olası LED kodları gösterilmektedir.

Görünüm	Açıklama	Sonraki Adım
YANIYOR-YANIP SÖNÜYOR-YANIP SÖNÜYOR 	Hiç bir SODIMM takılı değil	<ol style="list-style-type: none">Desteklenen bellek modüllerini takın.Bellek zaten varsa, her bir yuvada modülleri birer birer çıkartıp tekrar takın.Başka bir bilgisayarın sağlam belleğini deneyin veya belleği değiştirin.Sistem kartını değiştirin.
YANIP SÖNÜYOR-YANIYOR-YANIYOR 	Sistem kartı hatası	<ol style="list-style-type: none">İşlemciyi çıkartıp tekrar takın.Sistem kartını değiştirin.İşlemciyi değiştirin.
YANIP SÖNÜYOR-YANIYOR-YANIP SÖNÜYOR 	LCD paneli hatası	<ol style="list-style-type: none">LCD kablосunu çıkartıp tekrar takın.LCD panelini değiştirin.Görüntü kartı/sistem kartını değiştirin.
KAPALI-YANIP SÖNÜYOR-KAPALI		<ol style="list-style-type: none">Uyumlu bellek modülleri takın.

	Bellek uyum hatası	<ol style="list-style-type: none"> İki modül takılıysa birini çıkarın ve test edin. Diğer modülü aynı yuvada deneyin ve test edin. Diğer yuvayı her iki modülle de test edin. Belleği değiştirin. Sistem kartını değiştirin.
<p style="text-align: center;">YANIYOR-YANIP SÖNÜYOR-YANIYOR</p> 	Bellek algılandı fakat hatalar oluştu	<ol style="list-style-type: none"> Belleği çıkartıp tekrar takın. İki modül takılıysa birini çıkarın ve test edin. Diğer modülü aynı yuvada deneyin ve test edin. Diğer yuvayı her iki modülle de test edin. Belleği değiştirin. Sistem kartını değiştirin.
<p style="text-align: center;">KAPALI-YANIP SÖNÜYOR-YANIP SÖNÜYOR</p> 	Modem Hatası	<ol style="list-style-type: none"> Modemi çıkartıp tekrar takın. Modemi değiştirin. Sistem kartını değiştirin.
<p style="text-align: center;">YANIP SÖNÜYOR-YANIP SÖNÜYOR-YANIP SÖNÜYOR</p> 	Sistem kartı hatası	<ol style="list-style-type: none"> Sistem kartını değiştirin.
<p style="text-align: center;">YANIP SÖNÜYOR-YANIP SÖNÜYOR-KAPALI</p> 	Option ROM hatası	<ol style="list-style-type: none"> Aygıtı çıkartıp tekrar takın. Aygıtı değiştirin. Sistem kartını değiştirin.
<p style="text-align: center;">KAPALI-YANIYOR-KAPALI</p> 	Depolama aygıtı hatası	<ol style="list-style-type: none"> Sabit sürücü ve optik sürücüyü çıkartıp tekrar takın. Bilgisayarı sadece sabit sürücüyle ve sadece optik sürücüyle test edin. Hataya sebep olan aygıtı değiştirin. Sistem kartını değiştirin.
<p style="text-align: center;">YANIP SÖNÜYOR-YANIP SÖNÜYOR-YANIYOR</p> 	Ekran kartı hatası	<ol style="list-style-type: none"> Sistem kartını değiştirin.

[İçindekiler Sayfasına Dön](#)

[İçindekiler Sayfasına Dön](#)

Pervane

Dell™ Latitude™ E5410 Ayrı Servis El Kitabı

UYARI: Bilgisayarınızın içindeki parçalar üzerinde çalışmadan önce, bilgisayarınızla birlikte verilen güvenlik bilgilerini okuyun. En iyi güvenlik uygulamaları konusunda ek bilgi için, www.dell.com/regulatory_compliance adresindeki Mevzuat Uyumluluğu Ana Sayfasına bakın.

Pervaneyi Çıkarma



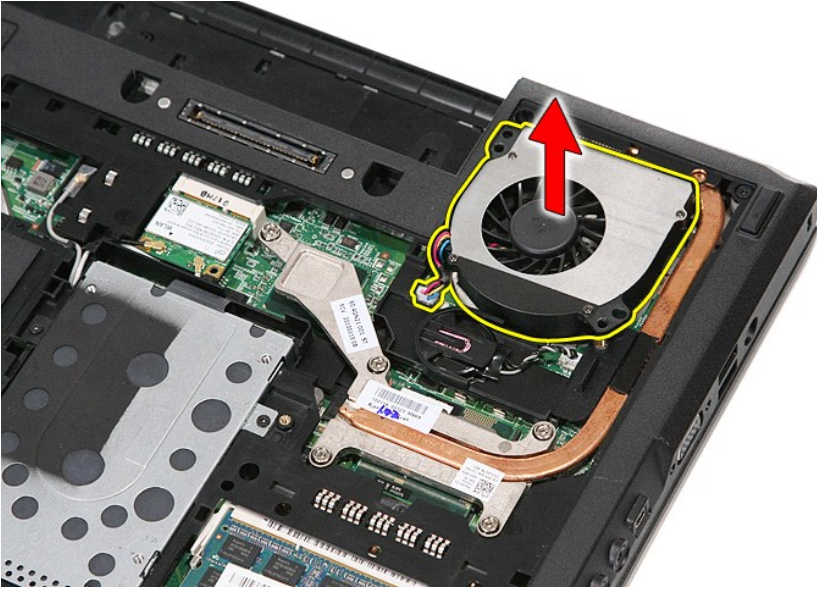
1. [Bilgisayarınızda Çalışmaya Başlamadan Önce](#) bölümündeki prosedürleri uygulayın.
2. [Pili](#) çıkarın.
3. [Erisim panelini](#) çıkarın.
4. Sistem kartından pervane kablosunu çıkarın.



5. Pervaneyi sistem kartına sabitleyen vidaları çıkarın.



6. Pervaneyi yukarı kaldırıp çıkarın.



Pervaneyi Yeniden Takma

Pervaneyi yerine takmak için yukarıda anlatılan işlemleri tersten yapın.

[İçindekiler Sayfasına Dön](#)

[İçindekiler Sayfasına Dön](#)

Parmak İzi Okuyucusu

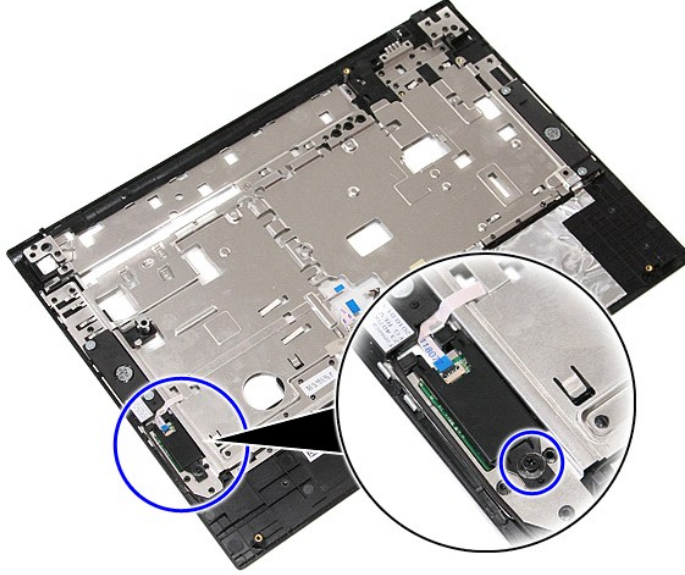
Dell™ Latitude™ E5410 Ayrı Servis El Kitabı

⚠ UYARI: Bilgisayarınızın içindeki parçalar üzerinde çalışmadan önce, bilgisayarınızla birlikte verilen güvenlik bilgilerini okuyun. En iyi güvenlik uygulamaları konusunda ek bilgi için, www.dell.com/regulatory_compliance adresindeki Mevzuat Uyumluluğu Ana Sayfasına bakın.

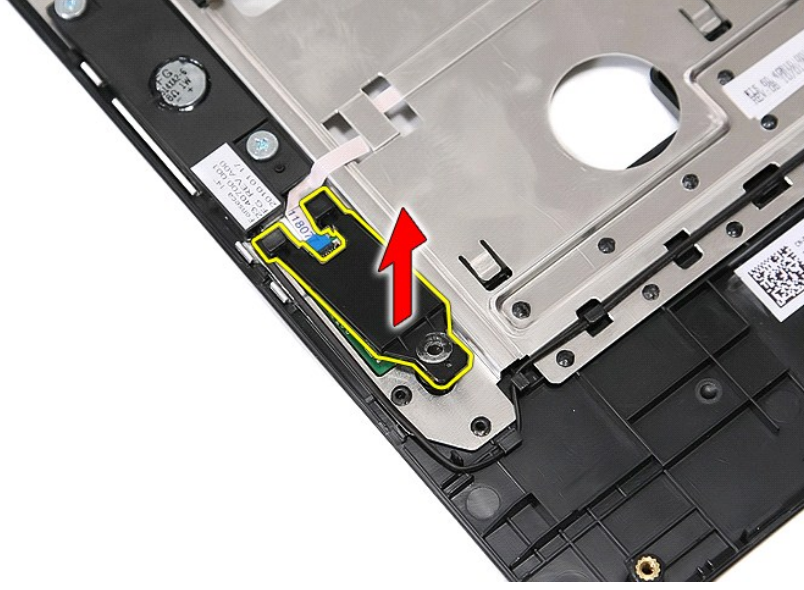
Parmak İzi Okuyucusunu Çıkarma



1. [Bilgisayarınızda Çalışmaya Başlamadan Önce](#) bölümündeki prosedürleri uygulayın.
2. Bilgisayardan [pili](#) çıkarın.
3. Bilgisayardan [erişim panelini](#) çıkarın.
4. Bilgisayardan [optik sürücüyü](#) çıkarın.
5. Bilgisayardan [LED kapağını](#) çıkarın.
6. Bilgisayardan [klavyeyi](#) çıkarın.
7. Bilgisayardan [ekran aksamını](#) çıkarın.
8. Bilgisayardan [LED kartını](#) çıkarın.
9. Bilgisayardan [avuç içi dayanağını](#) çıkarın.
10. Parmak izi okuyucusunu avuç içi dayanağına sabitleyen vidayı çıkarın.



11. Parmak izi okuyucusu kapağını belirli bir açıyla yukarı kaldırıp çıkarın.



12. Parmak izi okuyucusu veri kablosunu sabitleyen klipsi açın.



13. Parmak izi okuyucusu veri kablosunu çıkarın.



14. Parmak izi okuyucusu kartını yukarı kaldırıp çıkarın.



Parmak İzi Okuyucusunu Yerine Takma

Parmak izi okuyucusunu yerine takmak için yukarıdaki adımları tersten uygulayın.

[İçindekiler Sayfasına Dön](#)

[İçindekiler Sayfasına Dön](#)

Sabit Sürücü

Dell™ Latitude™ E5410 Ayrı Servis El Kitabı

⚠ UYARI: Bilgisayarınızın içindeki parçalar üzerinde çalışmadan önce, bilgisayarınızla birlikte verilen güvenlik bilgilerini okuyun. En iyi güvenlik uygulamaları konusunda ek bilgi için, www.dell.com/regulatory_compliance adresindeki Mevzuat Uyumluluğu Ana Sayfasına bakın.

Sabit Sürücüyü Çıkarma



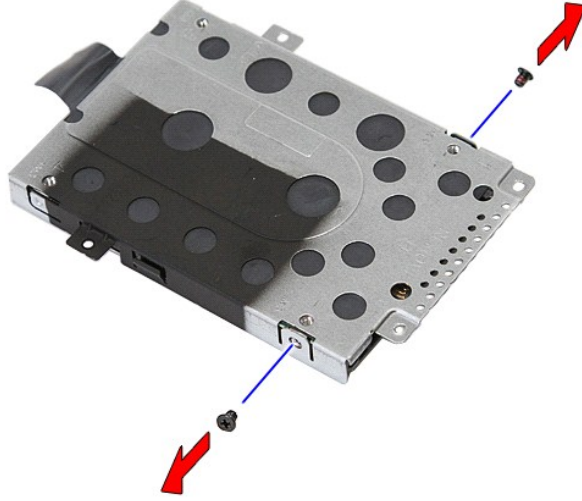
1. [Bilgisayarınızda Çalışmaya Başlamadan Önce](#) bölümündeki prosedürleri uygulayın.
2. Bilgisayardan [pili](#) çıkarın.
3. Bilgisayardan [erişim panelini](#) çıkarın.
4. Sabit sürücüyü bilgisayara bağlayan vidaları sökün.



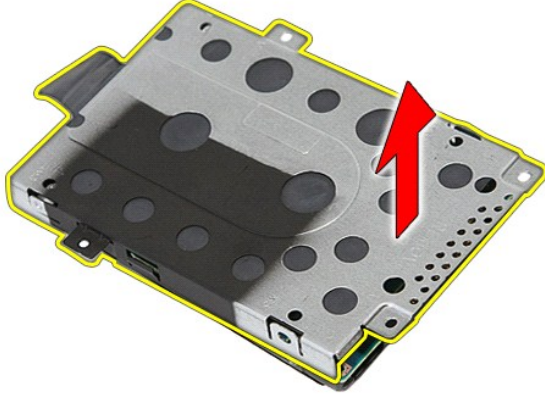
5. Sabit sürücüyü bilgisayarın merkezine doğru kaydırıp çıkarın.



6. Sabit sürücü kutusunu sabit sürücüye sabitleyen vidaları çıkarın.



7. Sabit sürücü kutusunu belirli bir açıyla sabit sürücüden kaldırıp çıkarın.



Sabit Sürücüyü Yerine Takma

Sabit sürücüyü takmak için yukarıda anlatılan işlemleri tersten yapın.

[İçindekiler Sayfasına Dön](#)

[İçindekiler Sayfasına Dön](#)

Isı Emici

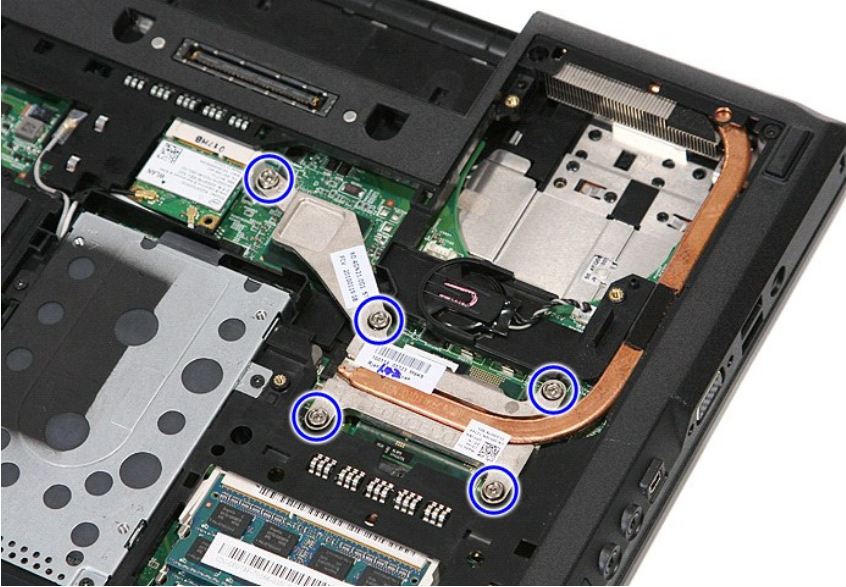
Dell™ Latitude™ E5410 Ayır Servis El Kitabı

⚠ UYARI: Bilgisayarınızın içindeki parçalar üzerinde çalışmadan önce, bilgisayarınızla birlikte verilen güvenlik bilgilerini okuyun. En iyi güvenlik uygulamaları konusunda ek bilgi için, www.dell.com/regulatory_compliance adresindeki Mevzuat Uyumluluğu Ana Sayfasına bakın.

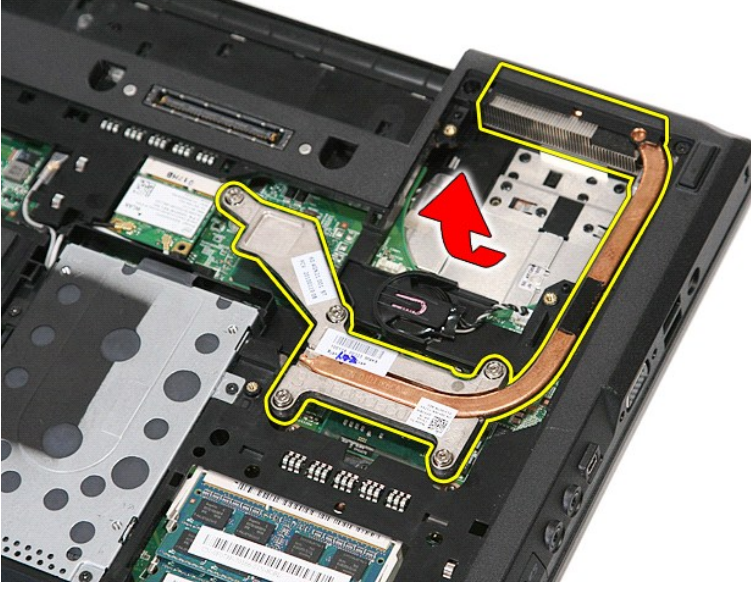
Isı Emicinin Çıkarılması



1. [Bilgisayarınızda Çalışmaya Başlamadan Önce](#) bölümündeki prosedürleri uygulayın.
2. Bilgisayardan [pili](#) çıkarın.
3. Bilgisayardan [erişim panelini](#) çıkarın.
4. Bilgisayardan [fanı](#) çıkarın.
5. Isı emiciyi sistem kartına sabitleyen vidaları gevşetin.



6. Isı emiciyi belirli bir açıyla yukarı kaldırın ve bilgisayardan çıkarın.



Isı Emiciyi Takma

Isı emiciyi takmak için yukarıda anlatılan işlemleri tersten yapın.

[İçindekiler Sayfasına Dön](#)

[İçindekiler Sayfasına Dön](#)

Klavye

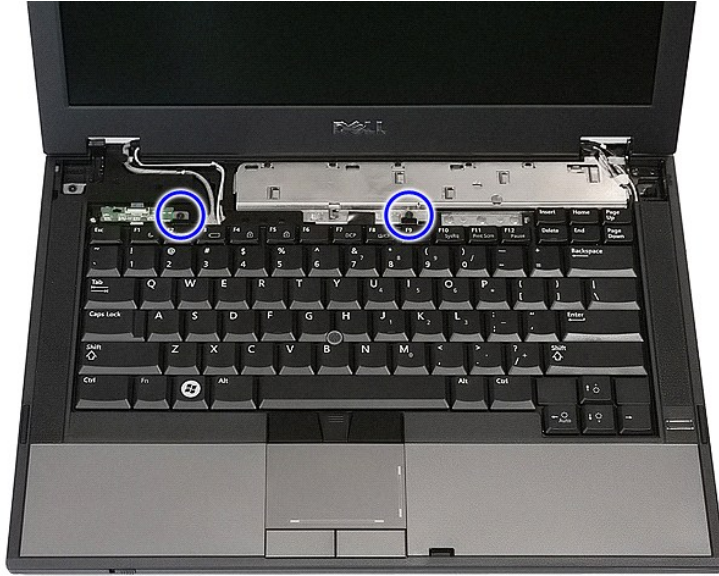
Dell™ Latitude™ E5410 Ayrı Servis El Kitabı

UYARI: Bilgisayarınızın içindeki parçalar üzerinde çalışmadan önce, bilgisayarınızla birlikte verilen güvenlik bilgilerini okuyun. En iyi güvenlik uygulamaları konusunda ek bilgi için, www.dell.com/regulatory_compliance adresindeki Mevzuat Uyumluluğu Ana Sayfasına bakın.

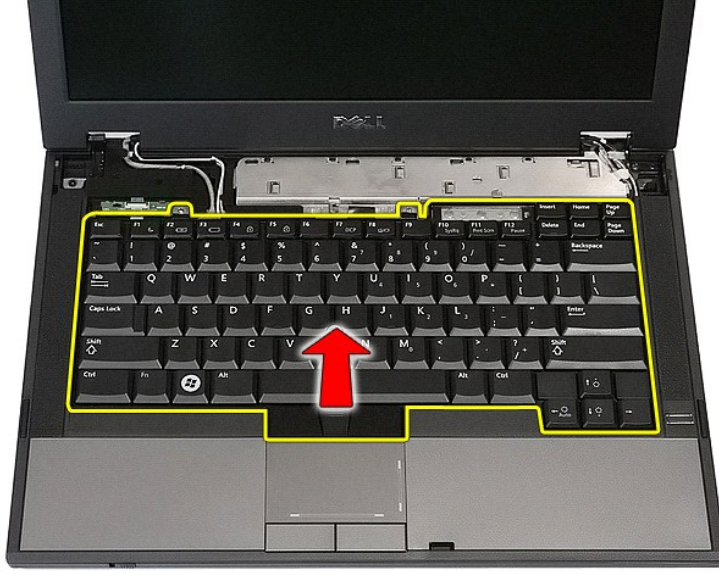
Klavyeyi Çıkarma



1. [Bilgisayarınızda Çalışmaya Başlamadan Önce](#) bölümündeki prosedürleri uygulayın.
2. Bilgisayardan [pili](#) çıkarın.
3. Bilgisayardan [LED kapağını](#) çıkarın.
4. Klavyeyi bilgisayara sabitleyen vidaları sökün.



5. Klavyeyi yukarı doğru kaydırın, ardından klavyeyi kaldırıp bilgisayardan çıkarın.



Klavyenin Yerine Takılması

Klavyeyi yerine takmak için yukarıda anlatılan adımları tersine izleyin.

[İçindekiler Sayfasına Dön](#)

[İçindekiler Sayfasına Dön](#)

Ekran Çerçevesi

Dell™ Latitude™ E5410 Ayrı Servis El Kitabı

⚠ UYARI: Bilgisayarınızın içindeki parçalar üzerinde çalışmadan önce, bilgisayarınızla birlikte verilen güvenlik bilgilerini okuyun. En iyi güvenlik uygulamaları konusunda ek bilgi için, www.dell.com/regulatory_compliance adresindeki Mevzuat Uyumluluğu Ana Sayfasına bakın.

Ekran Çerçevesini Çıkarma



1. [Bilgisayarınızda Çalışmaya Başlamadan Önce](#) bölümündeki prosedürleri uygulayın.
2. Bilgisayardan [pili](#) çıkarın.
3. Bilgisayardan [erişim panelini](#) çıkarın.
4. Bilgisayardan [WLAN](#) kartını çıkarın.
5. Bilgisayardan [LED kapağını](#) çıkarın.
6. Bilgisayardan [klavyeyi](#) çıkarın.
7. Bilgisayardan [ekran aksamını](#) çıkarın.
8. Ekran çerçevesinden lastik yüzeyleri çıkarın.



9. Ekran çerçevesini ekran kapağına sabitleyen vidaları çıkarın.



10. Parmaklarınızı çerçevenin bir kenarının altına koyup, tamamen serbest kalıncaya dek tüm çerçevenin çevresinde ilerleyerek, ekran çerçevesini yavaşça ekran aksamından çıkarın.



11. Ekran çerçevesini kaldırarak bilgisayardan çıkarın.



Ekran Çerçevesini Yerine Takma

Ekran çerçevesini takmak için yukarıda anlatılan işlemleri tersten yapın.

[İçindekiler Sayfasına Dön](#)

[İçindekiler Sayfasına Dön](#)

Kamera

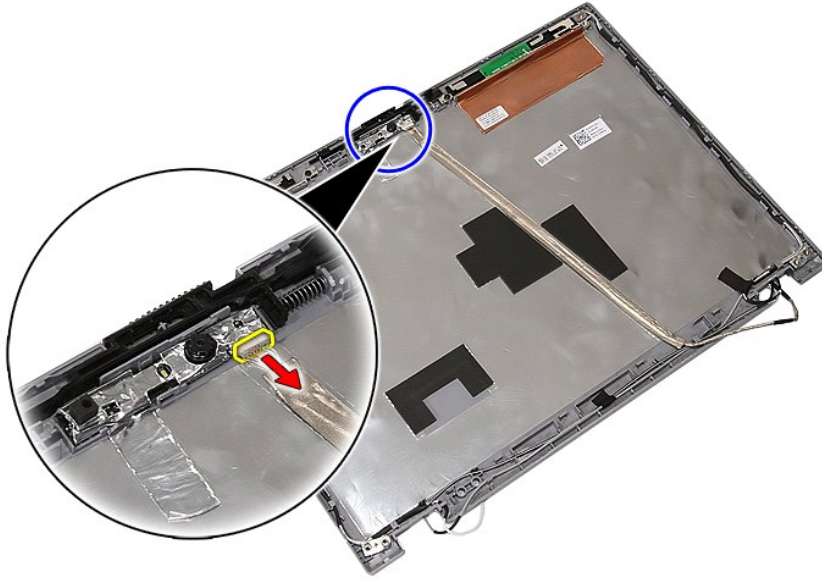
Dell™ Latitude™ E5410 Ayrı Servis El Kitabı

⚠ UYARI: Bilgisayarınızın içindeki parçalar üzerinde çalışmadan önce, bilgisayarınızla birlikte verilen güvenlik bilgilerini okuyun. En iyi güvenlik uygulamaları konusunda ek bilgi için, www.dell.com/regulatory_compliance adresindeki Mevzuat Uyumluluğu Ana Sayfasına bakın.

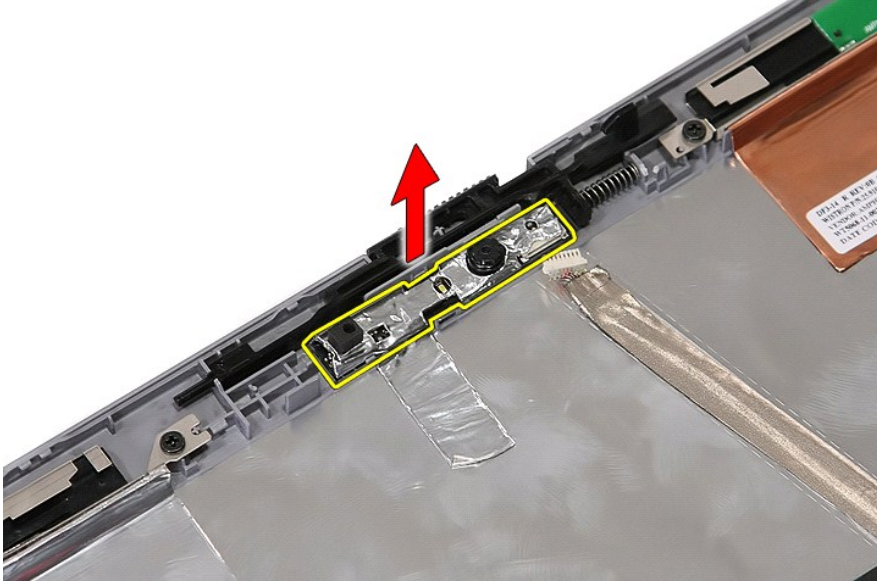
Kameranın Çıkartılması



1. [Bilgisayarınızda Çalışmaya Başlamadan Önce](#) bölümündeki prosedürleri uygulayın.
2. Bilgisayardan [pili](#) çıkarın.
3. Bilgisayardan [erişim panelini](#) çıkarın.
4. Bilgisayardan [WLAN kartını](#) çıkarın.
5. Bilgisayardan [LED kapağını](#) çıkarın.
6. Bilgisayardan [klavyeyi](#) çıkarın.
7. Bilgisayardan [ekran aksamını](#) çıkarın.
8. Ekran aksamından [ekran çerçevesini](#) çıkarın.
9. Ekran aksamından [ekran panelini, dirseğini ve menteşelerini](#) çıkarın.
10. Ekran kamerasının veri kablosunu çıkarın.



11. Ekran kamerasını kaldırıp çıkarın.



Kameranın Yerine Takılması

Kamerayı takmak için yukarıda anlatılan işlemleri tersten yapın.

[İçindekiler Sayfasına Dön](#)

[İçindekiler Sayfasına Dön](#)

Ekran Paneli, Dirseği ve Mentешeleri

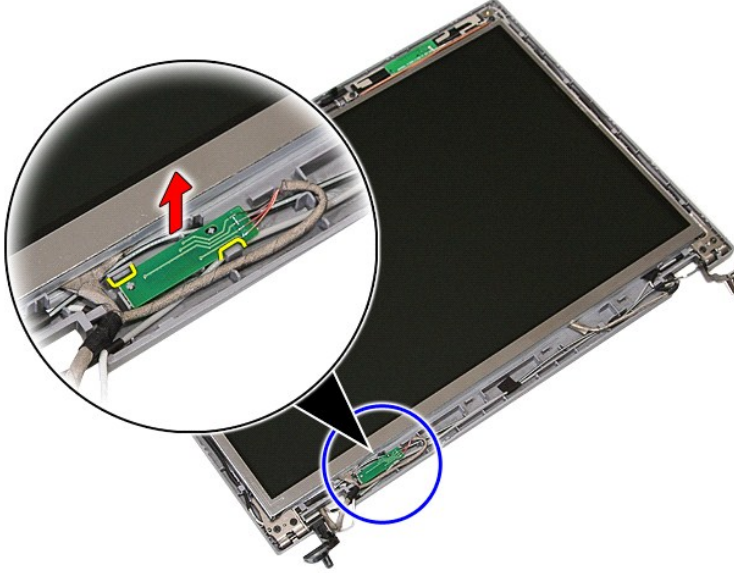
Dell™ Latitude™ E5410 Ayır Servis El Kitabı

⚠ UYARI: Bilgisayarınızın içindeki parçalar üzerinde çalışmadan önce, bilgisayarınızla birlikte verilen güvenlik bilgilerini okuyun. En iyi güvenlik uygulamaları konusunda ek bilgi için, www.dell.com/regulatory_compliance adresindeki Mevzuat Uyumluluğu Ana Sayfasına bakın.

Ekran Panelini, Dirseğini ve Mentешelerini Kaldırma



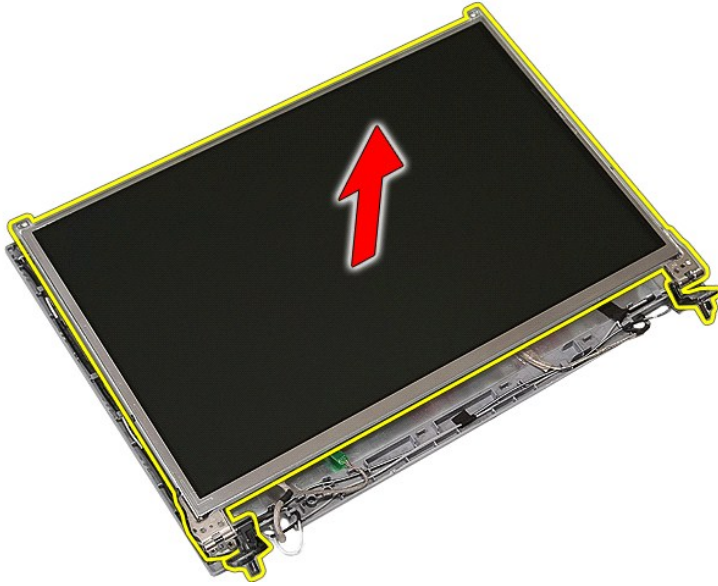
1. [Bilgisayarınızda Çalışmaya Başlamadan Önce](#) bölümündeki prosedürleri uygulayın.
2. Bilgisayardan [pili](#) çıkarın.
3. Bilgisayardan [erişim panelini](#) çıkarın.
4. Bilgisayardan [WLAN kartını](#) çıkarın.
5. Bilgisayardan [LED kapağını](#) çıkarın.
6. Bilgisayardan [klavyeyi](#) çıkarın.
7. Bilgisayardan [ekran aksamını](#) çıkarın.
8. Ekran aksamından [ekran çerçevesini](#) çıkarın.
9. Ekran kartını mandallarından serbest bırakın.



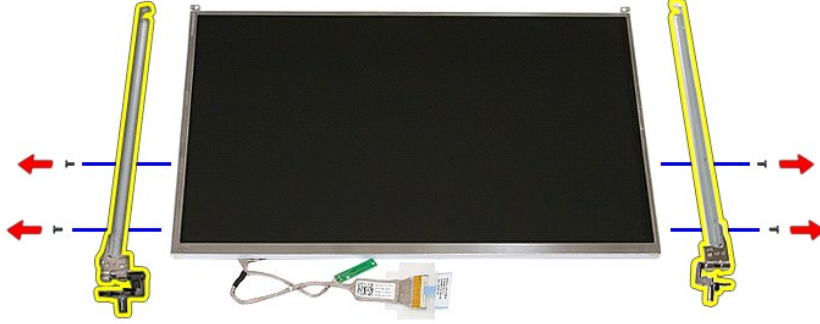
10. Ekran panelini, dirseğini ve mentешelerini ekran aksamına sabitleyen vidaları çıkarın.



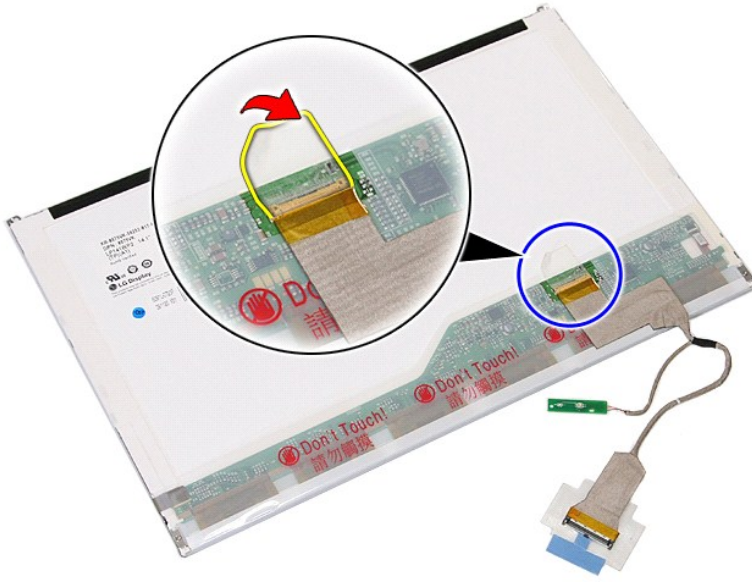
11. Ekran panelini, dirseđini ve menteşelerini kaldırın.



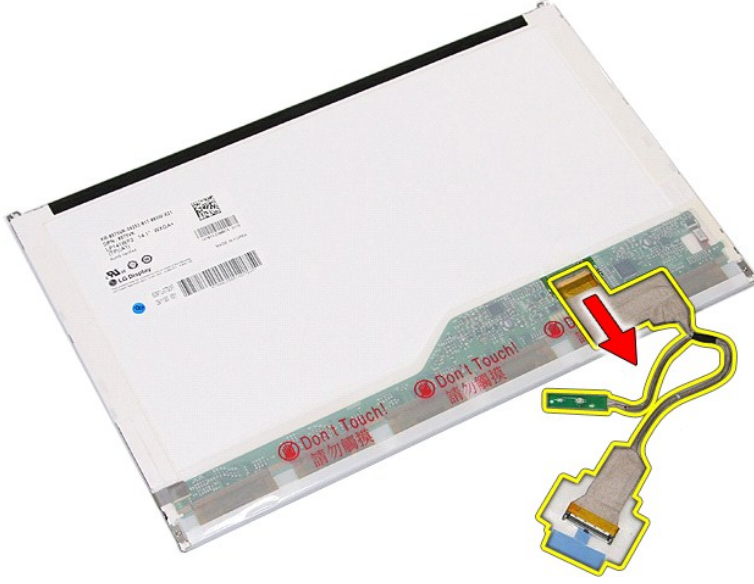
12. Ekran dirseđini ve menteşelerini ekran aksamına sabitleyen vidaları çıkarın ve kaldırın.



13. Ekran kablosunu ekran paneline sabitleyen bandı çıkarın.



14. Ekran kablosunu ekran kartından çıkarın.



Ekran Panelini, Dirseđini ve Mentешelerini Yerine Takma

Ekran Panelini, Dirseđini ve Mentешelerini yerine takmak iin, yukarıdaki adımları tersten uygulayın.

[İçindekiler Sayfasına Dön](#)

[İçindekiler Sayfasına Dön](#)

LED Kartı

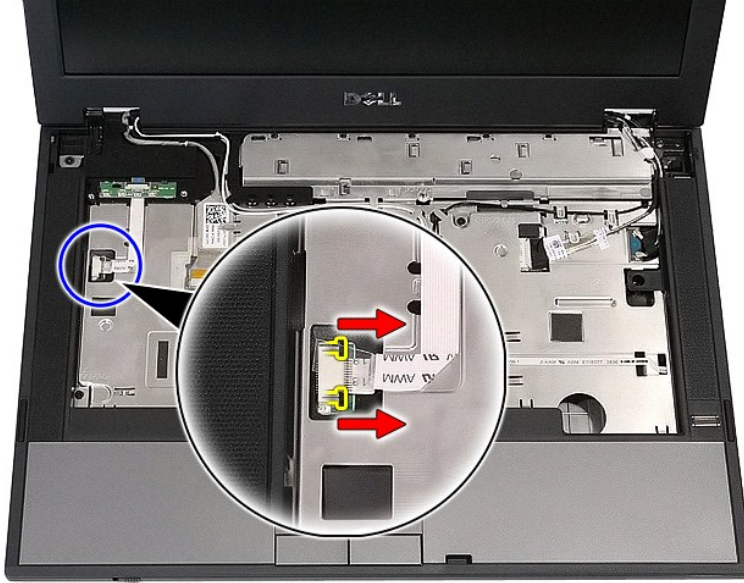
Dell™ Latitude™ E5410 Ayrı Servis El Kitabı

⚠ UYARI: Bilgisayarınızın içindeki parçalar üzerinde çalışmadan önce, bilgisayarınızla birlikte verilen güvenlik bilgilerini okuyun. En iyi güvenlik uygulamaları konusunda ek bilgi için, www.dell.com/regulatory_compliance adresindeki Mevzuat Uyumluluğu Ana Sayfasına bakın.

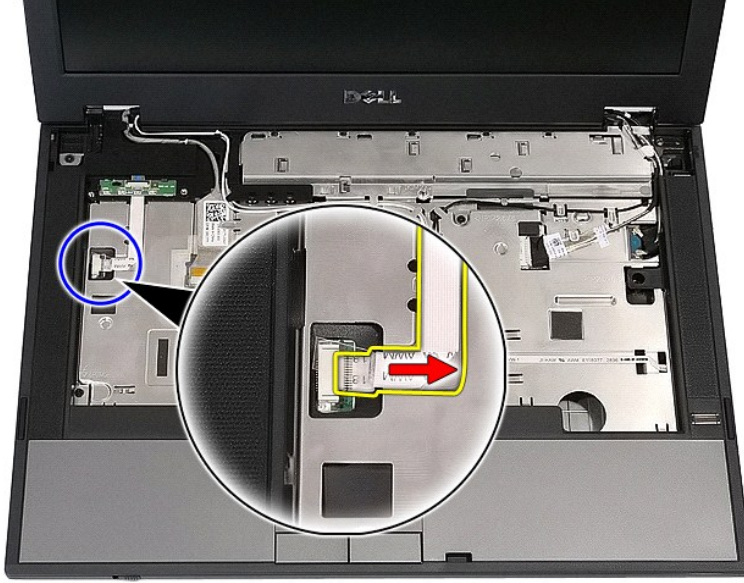
LED Kartını Çıkarma



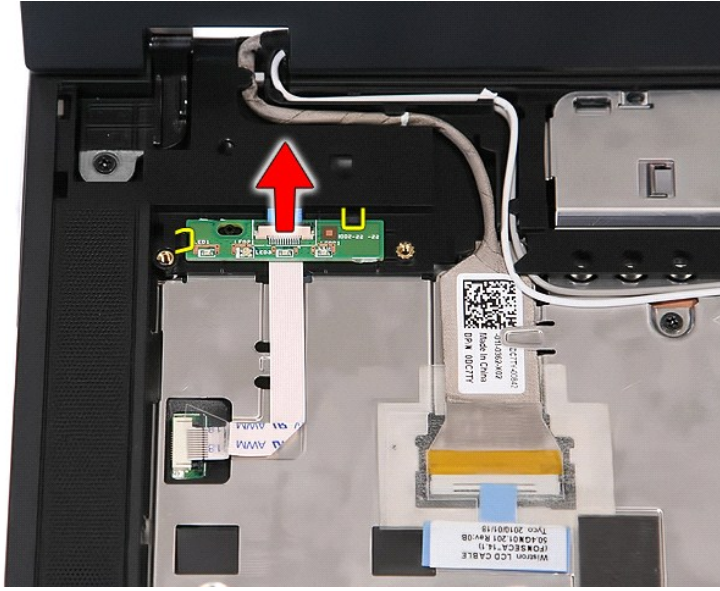
1. [Bilgisayarınızda Çalışmaya Başlamadan Önce](#) bölümündeki prosedürleri uygulayın.
2. Bilgisayardan [pili](#) çıkarın.
3. Bilgisayardan [LED kapağını](#) çıkarın.
4. Bilgisayardan [klavyeyi](#) çıkarın.
5. LED Kartı kablosunu sabitleyen mandalı serbest bırakın.



6. LED Kartı kablosunu ayırın.



7. LED Kartını sabitleyen mandalları serbest bırakın ve LED Kartını çıkarın.



LED Kartını Yerine Takma

LED kartını yerine takmak için yukarıda anlatılan adımları tersten uygulayın.

[İçindekiler Sayfasına Dön](#)

[İçindekiler Sayfasına Dön](#)

Bellek Kartı

Dell™ Latitude™ E5410 Ayrı Servis El Kitabı

UYARI: Bilgisayarınızın içindeki parçalar üzerinde çalışmadan önce, bilgisayarınızla birlikte verilen güvenlik bilgilerini okuyun. En iyi güvenlik uygulamaları konusunda ek bilgi için, www.dell.com/regulatory_compliance adresindeki Mevzuat Uyumluluğu Ana Sayfasına bakın.

Bellek Kartını Çıkarma



1. [Bilgisayarınızda Çalışmaya Başlamadan Önce](#) bölümündeki prosedürleri uygulayın.
2. Bilgisayardan [pili](#) çıkarın.
3. Bellek kartını bastırıp serbest bırakın.



4. Bellek kartını bilgisayardan kaydırarak çıkarın.



Bellek Kartını Yerine Takma

Bellek kartını yerine takmak için yukarıda anlatılan işlemleri tersten yapın.

[İçindekiler Sayfasına Dön](#)

[İçindekiler Sayfasına Dön](#)

Bellek

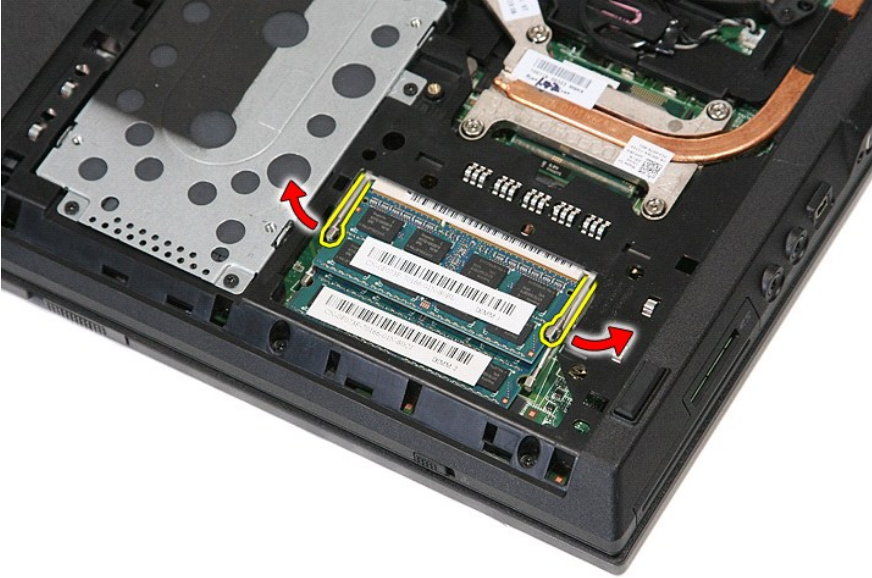
Dell™ Latitude™ E5410 Ayrı Servis El Kitabı

⚠ UYARI: Bilgisayarınızın içindeki parçalar üzerinde çalışmadan önce, bilgisayarınızla birlikte verilen güvenlik bilgilerini okuyun. En iyi güvenlik uygulamaları konusunda ek bilgi için, www.dell.com/regulatory_compliance adresindeki Mevzuat Uyumluluğu Ana Sayfasına bakın.

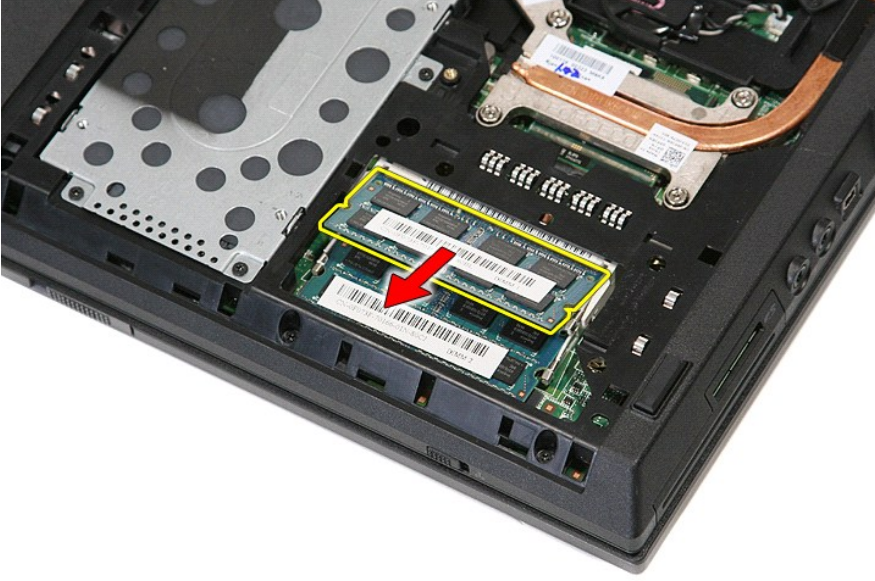
Bellek Modüllerini Çıkarma



1. [Bilgisayarınızda Çalışmaya Başlamadan Önce](#) bölümündeki prosedürleri uygulayın.
2. Bilgisayardan [pili](#) çıkarın.
3. Bilgisayardan [erişim panelini](#) çıkarın.
4. Tutucu klipsleri yavaşça bellek modülünden uzağa doğru kaldırın.



5. Bellek modülünü bilgisayardan çıkarın.



Bellek Modüllerini Yerine Takma

Bellek kartını yerine takmak için yukarıda anlatılan adımları tersten uygulayın.

[İçindekiler Sayfasına Dön](#)

[İçindekiler Sayfasına Dön](#)

Modem Ek Kartı

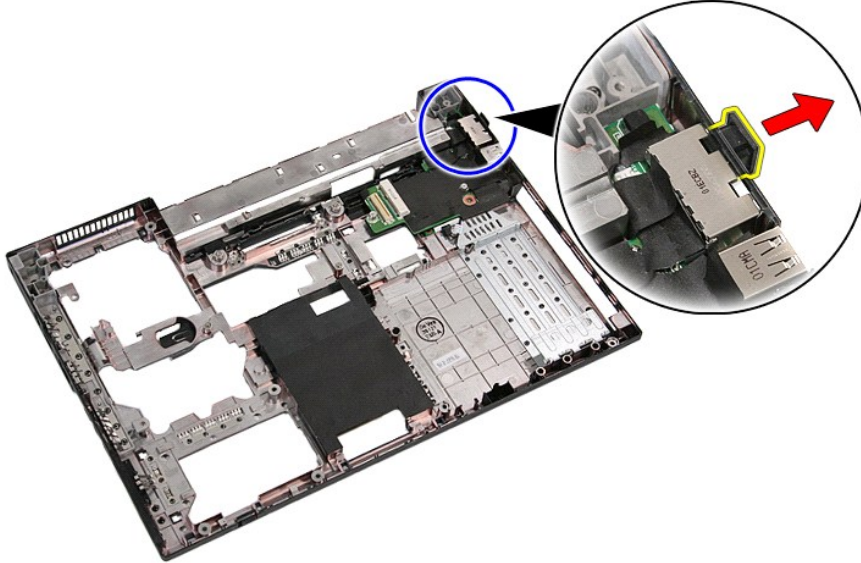
Dell™ Latitude™ E5410 Ayır Servis El Kitabı

⚠ UYARI: Bilgisayarınızın içindeki parçalar üzerinde çalışmadan önce, bilgisayarınızla birlikte verilen güvenlik bilgilerini okuyun. En iyi güvenlik uygulamaları konusunda ek bilgi için, www.dell.com/regulatory_compliance adresindeki Mevzuat Uyumluluğu Ana Sayfasına bakın.

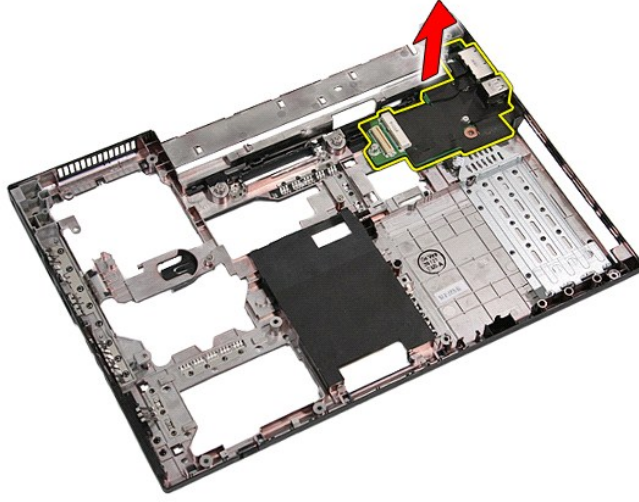
Modem Ek Kartını Çıkarma



1. [Bilgisayarınızda Çalışmaya Başlamadan Önce](#) bölümündeki prosedürleri uygulayın.
2. Bilgisayardan [bellek kartını](#) çıkarın.
3. Bilgisayardan [telefon SIM'ini](#) çıkarın.
4. Bilgisayardan [pili](#) çıkarın.
5. Bilgisayardan [erişim panelini](#) çıkarın.
6. Bilgisayardan [sabit sürücüyü](#) çıkarın.
7. Bilgisayardan [optik sürücüyü](#) çıkarın.
8. Bilgisayardan [WLAN kartını](#) çıkarın.
9. Bilgisayardan [düşme pili](#) çıkarın.
10. Bilgisayardan [fanı](#) çıkarın.
11. Bilgisayardan [ısı emiciliyi](#) çıkarın.
12. Bilgisayardan [LED kapağını](#) çıkarın.
13. Bilgisayardan [klavyeyi](#) çıkarın.
14. Bilgisayardan [ekran aksamını](#) çıkarın.
15. Bilgisayardan [LED kartını](#) çıkarın.
16. Bilgisayardan [avuç içi dayanağını](#) çıkarın.
17. [WWAN kartını](#) bilgisayardan çıkarın.
18. Bilgisayardan [Bluetooth devresini](#) çıkarın.
19. Bilgisayardan [sistem kartını](#) çıkarın.
20. Varsa, modem konektörünün lastik kapağını çıkarın.



21. Modem ek kartını kaldırıp çıkarın.



Modem Ek Kartını Yerine Takma

Modem ek kartını yerine takmak için yukarıda anlatılan adımları tersten uygulayın.

[İçindekiler Sayfasına Dön](#)

[İçindekiler Sayfasına Dön](#)

Optik Sürücü

Dell™ Latitude™ E5410 Ayrı Servis El Kitabı

⚠ UYARI: Bilgisayarınızın içindeki parçalar üzerinde çalışmadan önce, bilgisayarınızla birlikte verilen güvenlik bilgilerini okuyun. En iyi güvenlik uygulamaları konusunda ek bilgi için, www.dell.com/regulatory_compliance adresindeki Mevzuat Uyumluluğu Ana Sayfasına bakın.

Optik Sürücüyü Çıkarma



1. [Bilgisayarınızda Çalışmaya Başlamadan Önce](#) bölümündeki prosedürleri uygulayın.
2. Bilgisayardan [pili](#) çıkarın.
3. Optik sürücü tutucu vidasını bilgisayardan sökün.



4. Tutucu vida yuvasına plastik bir tornavida yerleştirin ve optik sürücüyü bilgisayardan dikkatlice ayırıp çıkarın.



Optik Sürücüyü Yerine Takma

Optik sürücüyü yerine takmak için yukarıda anlatılan işlemleri tersten yapın.

[İçindekiler Sayfasına Dön](#)

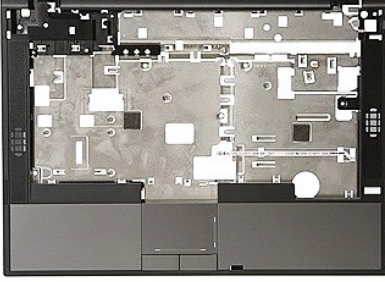
[İçindekiler Sayfasına Dön](#)

Avuç İçi Dayanağı

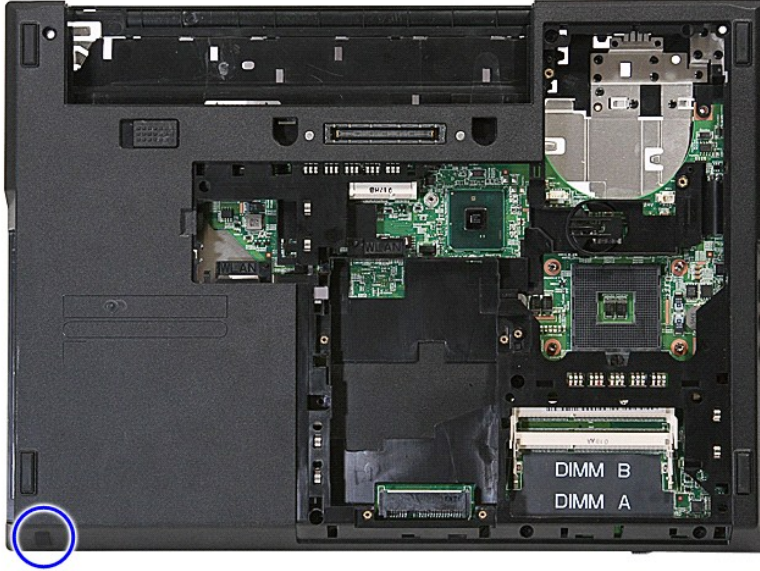
Dell™ Latitude™ E5410 Ayır Servis El Kitabı

⚠ UYARI: Bilgisayarınızın içindeki parçalar üzerinde çalışmadan önce, bilgisayarınızla birlikte verilen güvenlik bilgilerini okuyun. En iyi güvenlik uygulamaları konusunda ek bilgi için, www.dell.com/regulatory_compliance adresindeki Mevzuat Uyumluluğu Ana Sayfasına bakın.

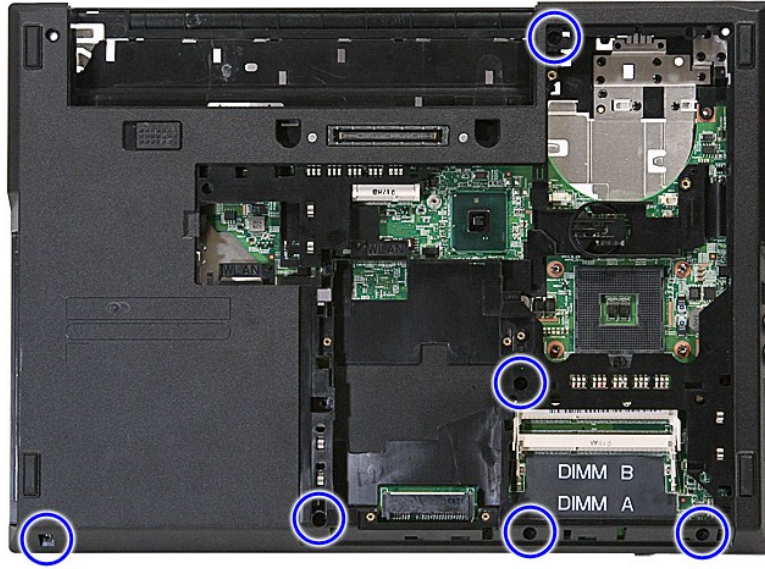
Avuç İçi Dayanağını Çıkarma



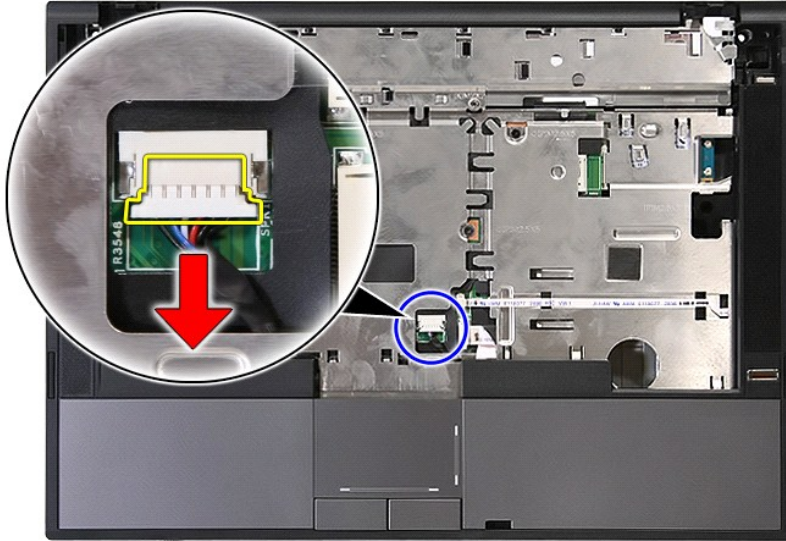
1. [Bilgisayarınızda Çalışmaya Başlamadan Önce](#) bölümündeki prosedürleri uygulayın.
2. Bilgisayardan [pili](#) çıkarın.
3. Bilgisayardan [erişim panelini](#) çıkarın.
4. Bilgisayardan [optik sürücüyü](#) çıkarın.
5. Bilgisayardan [optik sürücüyü](#) çıkarın.
6. Bilgisayardan [fanı](#) ve [ısı emicili](#) çıkarın.
7. Bilgisayardan [LED kapağını](#) çıkarın.
8. Bilgisayardan [klavyeyi](#) çıkarın.
9. Bilgisayardan [ekran aksamını](#) çıkarın.
10. Bilgisayardan [LED Kartını](#) çıkarın.
11. Bilgisayarın altındaki lastik yüzeyi çıkarın.



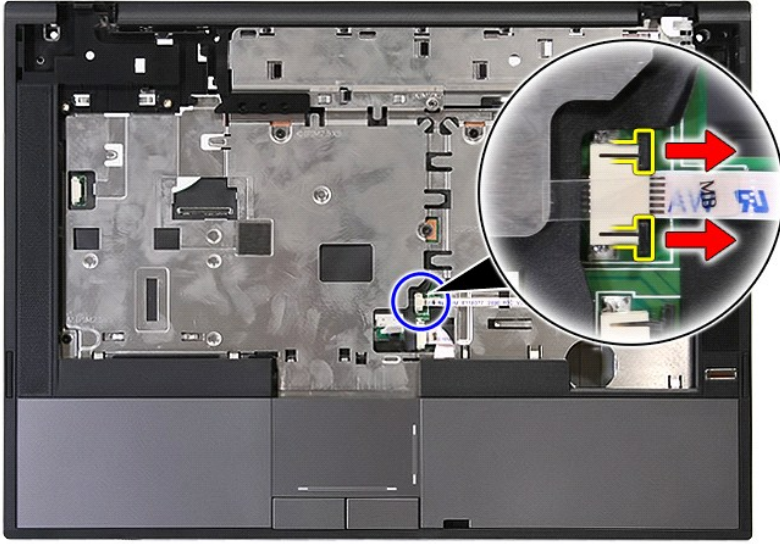
12. Avuç içi dayanağını bilgisayara sabitleyen vidaları çıkarın.



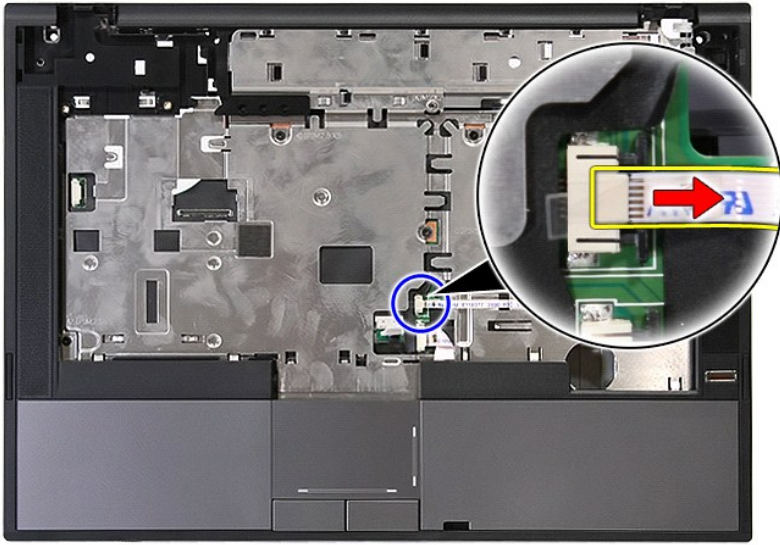
13. Sistem kartından hoparlör kablosunu çıkarın.



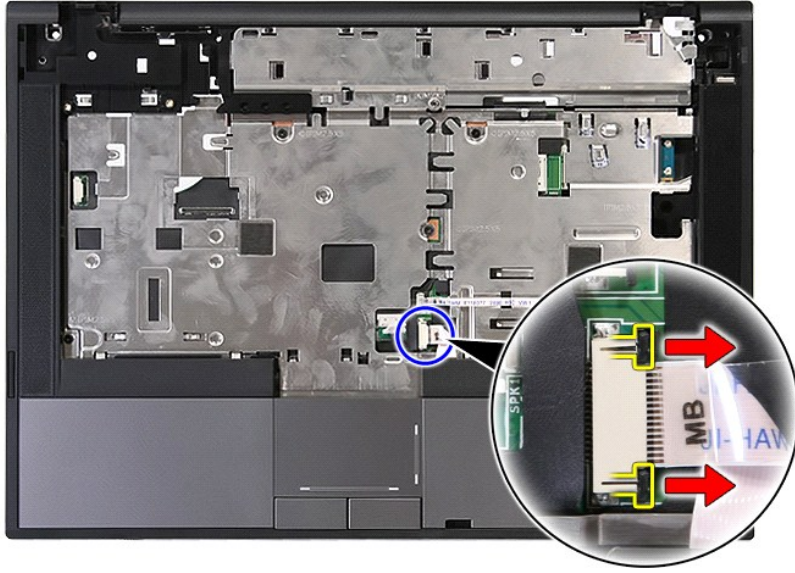
14. Parmak izi okuyucusu veri kablosunu sabitleyen mandalı serbest bırakın.



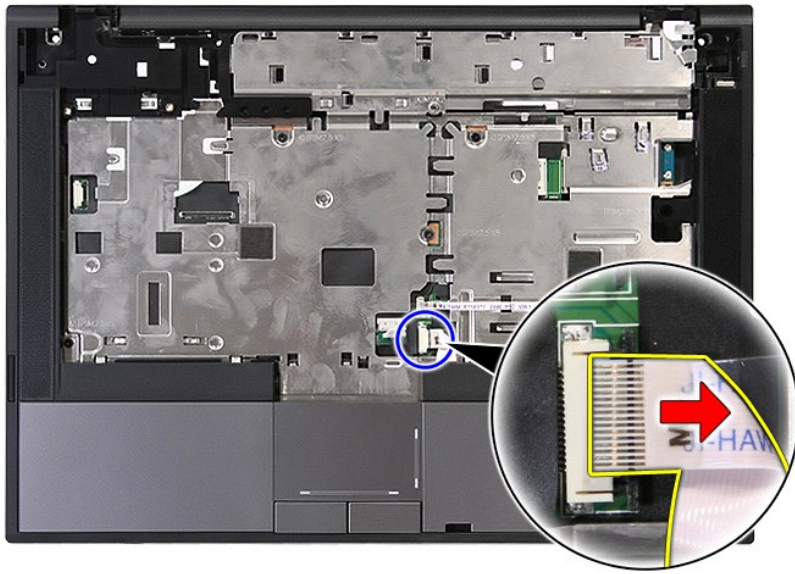
15. Parmak izi okuyucusu veri kablosunu çıkarın.



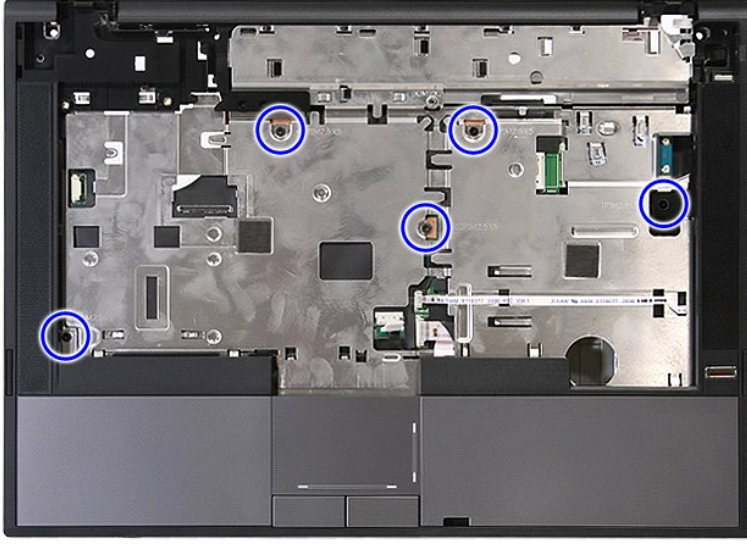
16. Dokunmatik yüzey veri kablosunu sabitleyen mandalı serbest bırakın.



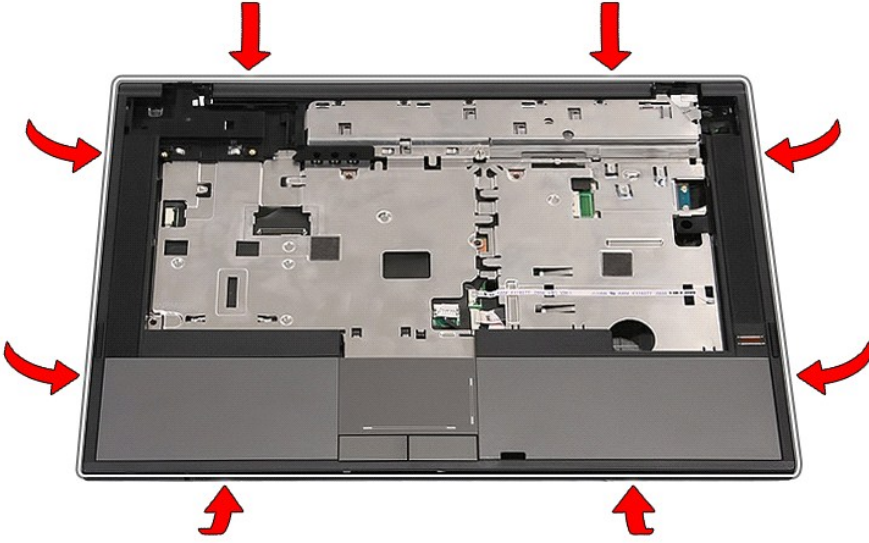
17. Dokunmatik yüzey veri kablosunu çıkarın.



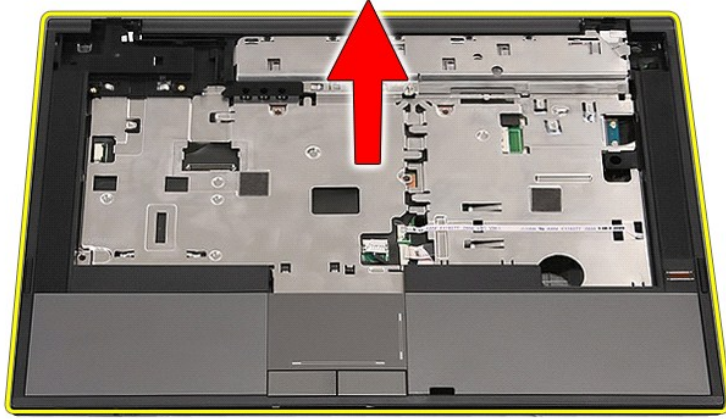
18. Avuç içi dayanağını bilgisayara sabitleyen vidaları çıkarın.



19. Avuç içi dayanağının kenarlarını hafifçe ayırın.



20. Avuç içi dayanağını bilgisayardan kaldırıp çıkarın.



Avuç İçi Dayanađını Yerine Takma

Avuç iđi dayanađını yerine takmak iđin yukarıda anlatılan adımları tersine izleyin.

[İçindekiler Sayfasına Dön](#)

[İçindekiler Sayfasına Dön](#)

Parça Ekleme ve Takma

Dell™ Latitude™ E5410 Ayrı Servis El Kitabı

- [Pil](#)
- [Telefon SIM'i](#)
- [Erişim Paneli](#)
- [LED Kapağı](#)
- [WLAN Kartı](#)
- [Bellek](#)
- [Düğme Pil](#)
- [Sabit Sürücü](#)
- [Optik Sürücü](#)
- [Klavye](#)
- [Bellek Kartı](#)
- [Pervane](#)
- [Isı Emici](#)
- [İşlemci](#)
- [LED Kartı](#)
- [Ekran Aksarı](#)
- [Ekran Çerçevesi](#)
- [Ekran Paneli, Dirseği ve Mentşeleri](#)
- [Ekran Kamerası](#)
- [Avuç İçi Davanağı](#)
- [Fingerprint Reader \(Parmak İzi Okuyucusu\)](#)
- [WWAN Kartı](#)
- [Hoparlörler](#)
- [Bluetooth Devresi](#)
- [Sistem Kartı](#)
- [Modem Ek Kartı](#)

[İçindekiler Sayfasına Dön](#)

[İçindekiler Sayfasına Dön](#)

Telefon Abone Kimlik Modülü (SIM)

Dell™ Latitude™ E5410 Ayrı Servis El Kitabı

⚠ UYARI: Bilgisayarınızın içindeki parçalar üzerinde çalışmadan önce, bilgisayarınızla birlikte verilen güvenlik bilgilerini okuyun. En iyi güvenlik uygulamaları konusunda ek bilgi için, www.dell.com/regulatory_compliance adresindeki Mevzuat Uyumluluğu Ana Sayfasına bakın.

Telefon SIM'ini Çıkarma



1. [Bilgisayarınızda Çalışmaya Başlamadan Önce](#) bölümündeki prosedürleri uygulayın.
2. [Pili](#) çıkarın.
3. SIM kartını bastırıp serbest bırakın.



4. SIM kartını bilgisayardan kaydırarak çıkarın.



Telefon SIM'ini Yerine Takma

Telefon SIM'ini yerine takmak için yukarıdaki adımları tersten uygulayın.

[İçindekiler Sayfasına Dön](#)

[İçindekiler Sayfasına Dön](#)

İşlemci

Dell™ Latitude™ E5410 Ayır Servis El Kitabı

⚠ UYARI: Bilgisayarınızın içindeki parçalar üzerinde çalışmadan önce, bilgisayarınızla birlikte verilen güvenlik bilgilerini okuyun. En iyi güvenlik uygulamaları konusunda ek bilgi için, www.dell.com/regulatory_compliance adresindeki Mevzuat Uyumluluğu Ana Sayfasına bakın.

İşlemciyi Çıkarma



1. [Bilgisayarınızda Çalışmaya Başlamadan Önce](#) bölümündeki prosedürleri uygulayın.
2. Bilgisayardan [pili](#) çıkarın.
3. Bilgisayardan [crişim panelini](#) çıkarın.
4. Bilgisayardan [fanı](#) çıkarın.
5. Bilgisayardan [isi emicivi](#) çıkarın.
6. Plastik çubuk kullanarak, işlemci kilitleme kamını saat yönünün tersine çevirin.



7. Düz bir şekilde yukarı kaldırarak, işlemciyi bilgisayardan çıkarın.



İşlemciyi Takma

İşlemciyi takmak için yukarıda anlatılan işlemleri tersten yapın.

[İçindekiler Sayfasına Dön](#)

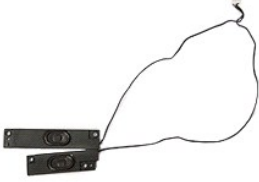
[İçindekiler Sayfasına Dön](#)

Hoparlörler

Dell™ Latitude™ E5410 Ayır Servis El Kitabı

⚠ UYARI: Bilgisayarınızın içindeki parçalar üzerinde çalışmadan önce, bilgisayarınızla birlikte verilen güvenlik bilgilerini okuyun. En iyi güvenlik uygulamaları konusunda ek bilgi için, www.dell.com/regulatory_compliance adresindeki Mevzuat Uyumluluğu Ana Sayfasına bakın.

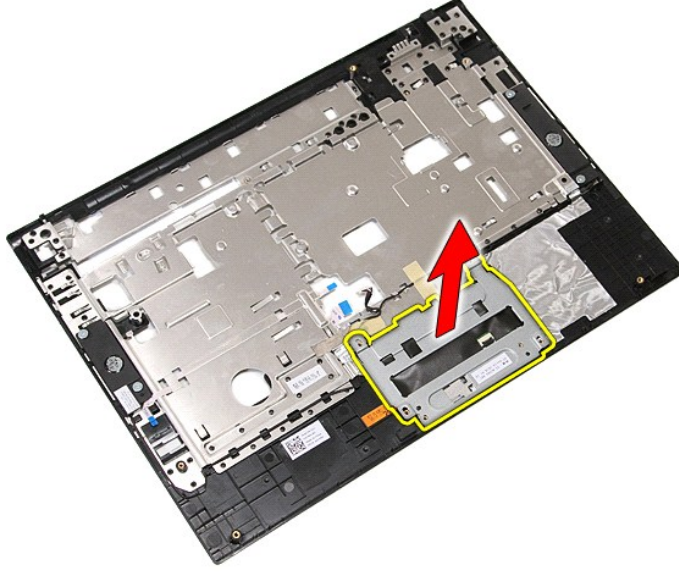
Hoparlörleri Çıkarma



1. [Bilgisayarınızda Çalışmaya Başlamadan Önce](#) bölümündeki prosedürleri uygulayın.
2. Bilgisayardan [pili](#) çıkarın.
3. Bilgisayardan [erişim panelini](#) çıkarın.
4. Bilgisayardan [optik sürücüyü](#) çıkarın.
5. Bilgisayardan [LED kapağını](#) çıkarın.
6. Bilgisayardan [klavyeyi](#) çıkarın.
7. Bilgisayardan [ekran aksamını](#) çıkarın.
8. Bilgisayardan [LED kartını](#) çıkarın.
9. Bilgisayardan [avuç içi dayanağını](#) çıkarın.
10. Bilgisayardan [parmak izi okuyucusunu](#) çıkarın.
11. Dokunmatik yüzey kapağı dirseğini avuç içi dayanağına sabitleyen vidaları çıkarın.



12. Dokunmatik yüzey kapağı dirseğini kaldırıp çıkarın.



13. Hoparlör kablolarını avuç içi dayanağına sabitleyen bantları çıkarın.



14. Dokunmatik yüzey veri kablosunu avuç içi dayanağına sabitleyen bandı çıkarın ve kabloyu delikten çekip çıkarın.



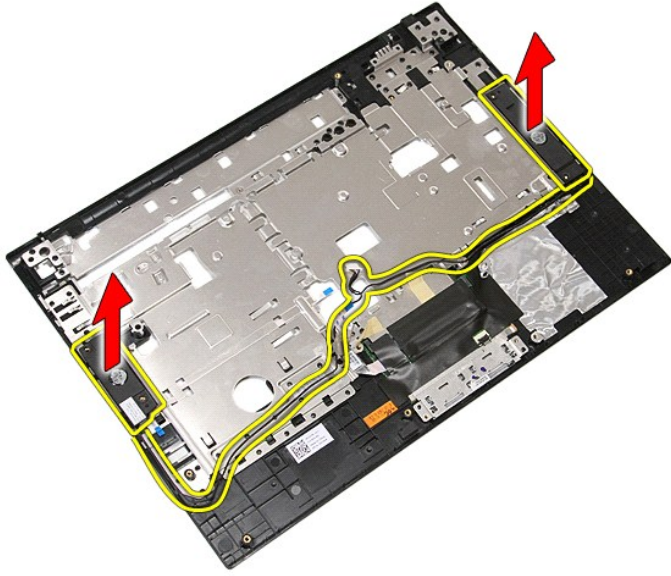
15. Hoparlör kablolarını, yönlendirme yolundan ayırın.



16. Sol ve sağ hoparlörleri avuç içi dayanağına sabitleyen vidaları çıkarın.



17. Sol ve sađ hoparlörleri kaldırıp çıkarın.



Hoparlörleri Yerine Takma

Hoparlörleri takmak için yukarıda anlatılan işlemleri tersten yapın.


[İçindekiler Sayfasına Dön](#)

[İçindekiler Sayfasına Dön](#)

Özellikler

Dell™ Latitude™ E5410 Ayrı Servis El Kitabı

- [Sistem Bilgileri](#)
- [Bellek](#)
- [Ses](#)
- [ExpressCard](#)
- [Bağlanıtı Noktaları ve Konektörler](#)
- [Ekran](#)
- [Dokunmatik yüzey](#)
- [AC Adaptörü](#)
- [Ortam](#)
- [İşlemci](#)
- [Video \(Görüntü\)](#)
- [İletişim](#)
- [PC Card](#)
- [Parmak İzi Okuyucu \(İsteğe Bağlı\)](#)
- [Klavve](#)
- [Pil](#)
- [Fiziksel](#)

 **NOT:** Özellikler bölgeye göre değişebilir. Bilgisayarınızın yapılandırması hakkında daha fazla bilgi için **Başlat** → **Yardım ve Destek** ögesini tıklattın ve bilgisayarınız hakkındaki bilgileri gösteren seçimi yapın.

Sistem Bilgileri	
Yonga kümesi	Intel® HM55 Express Yonga Kümesi
Veri veriyolu genişliği	64 bit
DRAM veriyolu genişliği	çift kanallı 64 bit
NOT: Çift kanallı modunun çalışması için belleği çift olarak takmanız gerekir.	

İşlemci	
Türler	Intel Core™ i3 serisi Intel Core i5 serisi Intel Core i7 serisi Intel Celeron™
L2 önbellek	2 MB, 3 MB ve 4 MB

Bellek	
Tür	DDR3 1333 MHz SDRAM (1066 MHz'de çalışma)
Konektörler	iki SODIMM yuvası
Modül kapasiteleri	1 GB, 2 GB ve 4 GB
Minimum bellek	1 GB
Maksimum bellek	8 GB
NOT: 4 GB'tan büyük bellek kapasitelerini yalnızca 64 bit işletim sistemleri algılayabilir.	

Video (Görüntü)	
Tür	Intel UMA video
Veriyolu	tümleşik video
Denetleyici	Intel Graphics Media Accelerator HD
Çıkış	15 pinli video konektörü

Ses	
Tür	dört kanallı yüksek tanımlı ses (HDA) codec bileşeni
Denetleyici	IDT 92HD81B
Stereo dönüştürme	24 bit (analog ile dijital ve dijital ile analog arası)
Arabirimler	
Dahili	yüksek tanımlı ses veriyolu
Harici	mikrofon girişi/hat girişi konektörü ve stereo
Hoparlörler	iki
Ses seviyesi denetimleri	ses yükseltme, ses alçaltma ve sessiz düğmeleri

İletişim	
Modem	dahili (isteğe bağlı)
Ağ adaptörü	10/100/1000 Mbps Broadcom NetXtreme 5761E Gigabit Ethernet Denetleyici
Wireless (Kablosuz)	dahili kablosuz yerel ağ (WLAN), kablosuz geniş ağ (WWAN) ve Bluetooth® kablosuz desteği
GPS	otonom, A-GPS

ExpressCard	
ExpressCard konektörü	28 pinli konektör
Desteklenen kartlar	adaptör ile 54 mm, 34 mm

PC Card	
PC Card konektörü	80 pinli konektör
Desteklenen kartlar	tür I kart veya tür II kart

Bağlantı Noktaları ve Konektörler	
Ses	mikrofon konektörü stereo kulaklık/ hoparlör konektörü
Video (Görüntü)	15 pinli VGA video konektörü
Ağ adaptörü	RJ-45 konektörü
USB	dört adet USB 2.0 uyumlu konektör
Bellek kartı okuyucu	3-in-1 bellek kart okuyucusu
IEEE 1394a	4 pin konektör
E-Family yerleştirme konektörü	144 pinli yerleştirme konektörü

Parmak İzi Okuyucu (İsteğe Bağlı)	
Tür	AuthenTec parmak izi sensörü

Ekran	
Tür	WXGA yansımaya önleyicili LED WXGA+ yansımaya önleyicili LED
Aktif alan (X/Y)	320 mm x 207 mm

	(12,59 inç x 8,14 inç)
Boyutlar	
Yükseklik	207,00 mm (8,14 inç)
Genişlik	320,00 mm (12,59 inç)
Köşegen	358,14 mm (14,10 inç)
Maksimum çözünürlük	
WXGA	1280 piksel x 800 piksel
WXGA+	1440 piksel x 900 piksel
Tipik Parlaklık	
WXGA	220 nit
WXGA+	300 nit
Çalışma açısı	0 derece - 180 derece
Yenileme hızı	60 Hz
Minimum Görüntüleme açısı	
Yatay	40 derece/-40 derece
Dikey	15 derece/-30 derece
Piksel derecesi	
WXGA	0,237 mm
WXGA+	0,211 mm

Klavye	
Tuş sayısı	ABD: 83 tuşlu Birleşik Krallık: 84 tuşlu Japonya: 87 tuşlu
Düzen	QWERTY/AZERTY/Kanji

Dokunmatik yüzey	
Aktif Alan	
X eksenini	66,82 mm (2,63 inç)
Y eksenini	44,53 mm (1,75 inç)

Pil	
Tür	4 hücreli "akıllı" lityum iyon (37 WHr) 6 hücreli "akıllı" lityum iyon (56 WHr) 3 yıl ömrü 9 hücreli "akıllı" lityum iyon (81 WHr) 9 hücreli "akıllı" lityum iyon (85 WHr)
Bilgisayar kapalıyken yaklaşık şarj süresi	2 saat (%100 kapasite) 1 saat (%80 kapasite)
Çalışma süresi	pil çalışma süresi, çalışma şartlarına göre farklılık gösterir ve yoğun güç harcayan bazı koşullarda önemli ölçüde azalabilir.
Çalışma ömrü	yaklaşık 300 şarj veya deşarj döngüsü
Boyutlar	
Derinlik	
4 ve 6 hücreli	54,00 mm (2,12 inç)
9 hücreli	76,00 mm (2,99 inç)
Yükseklik	
4 ve 6 hücreli	19,80 mm (0,78 inç)
9 hücreli	21,10 mm (0,83 inç)
Genişlik	
4 ve 6 hücreli	206,00 mm (8,11 inç)
9 hücreli	224,00 mm (8,82 inç)
Voltaj	

4 ve 6 hücreli	14.8 V DC
9 hücreli	11.1 V DC
Sıcaklık aralığı	
Çalışma	0°C - 35°C (32°F - 95°F)
Depolama	-40°C - 60°C (-40°F - 140°F)
Düşme pil	3 V CR2032 lityum

AC Adaptörü	
Giriş voltajı	100 VAC-240 VAC
Giriş akımı (maksimum)	1,50 A
Giriş frekansı	50 Hz-60 Hz
Çıkış gücü	65 W veya 90 W
Çıkış akımı	
65 W	3,34 A (sürekli)
90 W	4,62 A (continuous)
Standart	10,80 A
Dereceli çıkış voltajı	19,50 +/- 1,0 VDC
Boyutlar	
65 W	
Yükseklik	16,00 mm (0,62 inç)
Genişlik	66,00 mm (2,59 inç)
Uzunluk	127,00 mm (4,99 inç)
90 W	
Yükseklik	16,00 mm (0,62 inç)
Genişlik	70,00 mm (2,75 inç)
Uzunluk	147,00 mm (5,78 inç)
Sıcaklık aralığı	
Çalışma	0°C - 35°C (32°F - 95°F)
Depolama	-40°C - 65°C (-40°F - 149°F)

Fiziksel	
Yükseklik	33,20 mm (1,31 inç)
Genişlik	338,00 mm (13,31 inç)
Derinlik	244,00 mm (9,61 inç)
Ağırlık (6 hücreli pil ve optik sürücü)	2,39 kg (5,27 lb)

Ortam	
Sıcaklık aralığı	
Çalışma	0°C - 35°C (32°F - 95°F)
Depolama	-40°C - 65°C (-40°F - 149°F)
Bağıl nem (maksimum):	
Çalışma	%10 - %90 (yoğuşmasız)
Depolama	%5 - %95 (yoğuşmasız)
En yüksek titreşim (kullanıcı ortamına benzer rastgele titreşim tayfı kullanılarak ölçülür)	
Çalışma	0,66 Grms (2 Hz-600 Hz)
Depolama	1,30 Grms (2 Hz-600 Hz)
En yüksek şok (sabit sürücü head-parked konumdayken ve 2 ms yarım sinüs darbesi ile hesaplanmıştır):	
Çalışma	142 G
Depolama	162 G
Yükseklik (en çok):	
Çalışma	-15,20 m - 3048 m (-50 ft - 10.000 ft)

Depolama	-15,20 m - 10.668 m (-50 ft - 35.000 ft)
Havadan geçen madde düzeyi	ANSI/ISA-S71.04-1985 ile tanımlanan biçimde G2 veya düşük

[İçindekiler Sayfasına Dön](#)

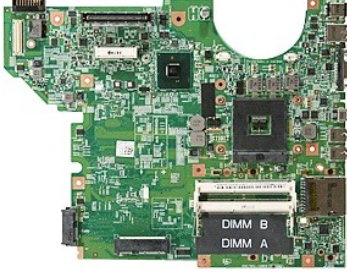
[İçindekiler Sayfasına Dön](#)

Sistem Kartı

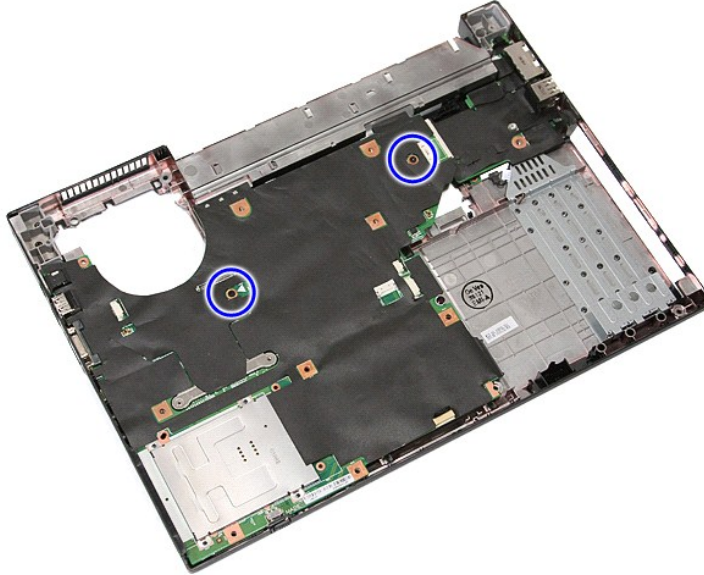
Dell™ Latitude™ E5410 Ayrı Servis El Kitabı

UYARI: Bilgisayarınızın içindeki parçalar üzerinde çalışmadan önce, bilgisayarınızla birlikte verilen güvenlik bilgilerini okuyun. En iyi güvenlik uygulamaları konusunda ek bilgi için, www.dell.com/regulatory_compliance adresindeki Mevzuat Uyumluluğu Ana Sayfasına bakın.

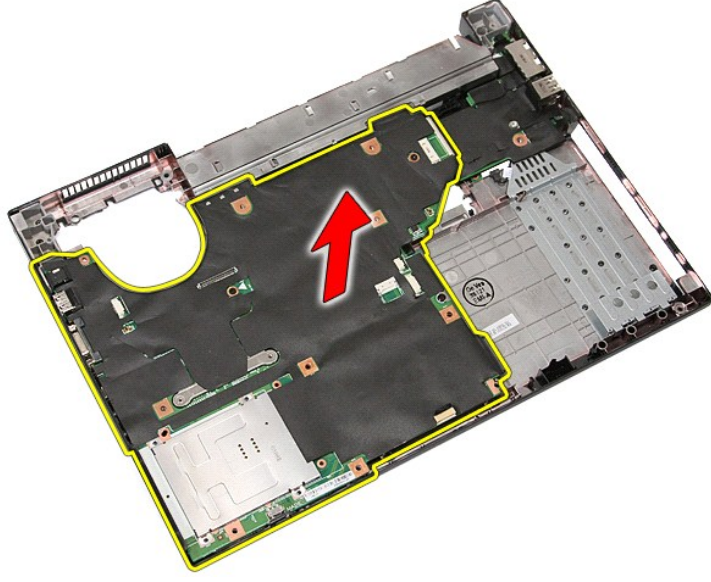
Sistem Kartını Çıkarma



1. [Bilgisayarınızda Çalışmaya Başlamadan Önce](#) bölümündeki prosedürleri uygulayın.
2. Bilgisayardan [bellek kartını](#) çıkarın.
3. Bilgisayardan [telefon SIM'ini](#) çıkarın.
4. Bilgisayardan [pili](#) çıkarın.
5. Bilgisayardan [erisim panelini](#) çıkarın.
6. Bilgisayardan [sabit sürücüyü](#) çıkarın.
7. Bilgisayardan [optik sürücüyü](#) çıkarın.
8. Bilgisayardan [WLAN kartını](#) çıkarın.
9. Bilgisayardan [düşme pili](#) çıkarın.
10. Bilgisayardan [fanı](#) çıkarın.
11. Bilgisayardan [ısı emiciyi](#) çıkarın.
12. Bilgisayardan [LED kapağını](#) çıkarın.
13. Bilgisayardan [klavyeyi](#) çıkarın.
14. Bilgisayardan [ekran aksamını](#) çıkarın.
15. Bilgisayardan [LED kartını](#) çıkarın.
16. Bilgisayardan [avuç içi dayanağını](#) çıkarın.
17. Bilgisayardan [Bluetooth devresini](#) çıkarın.
18. Sistem kartını bilgisayar kasasına sabitleyen vidaları çıkarın.



19. Sistem kartını belli bir açıda yukarı kaldırın ve çıkarın.



Sistem Kartını Yerine Takma

Sistem kartını yerine takmak için yukarıda anlatılan işlemleri tersten yapın.

[İçindekiler Sayfasına Dön](#)

[İçindekiler Sayfasına Dön](#)

Kablosuz Yerel Ağ (WLAN) Kartı

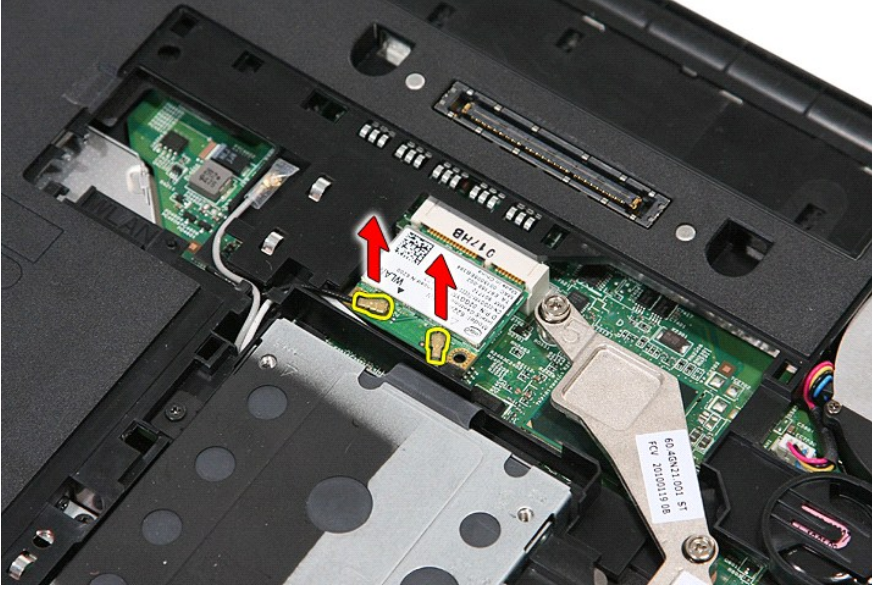
Dell™ Latitude™ E5410 Ayrı Servis El Kitabı

UYARI: Bilgisayarınızın içindeki parçalar üzerinde çalışmadan önce, bilgisayarınızla birlikte verilen güvenlik bilgilerini okuyun. En iyi güvenlik uygulamaları konusunda ek bilgi için, www.dell.com/regulatory_compliance adresindeki Mevzuat Uyumluluğu Ana Sayfasına bakın.

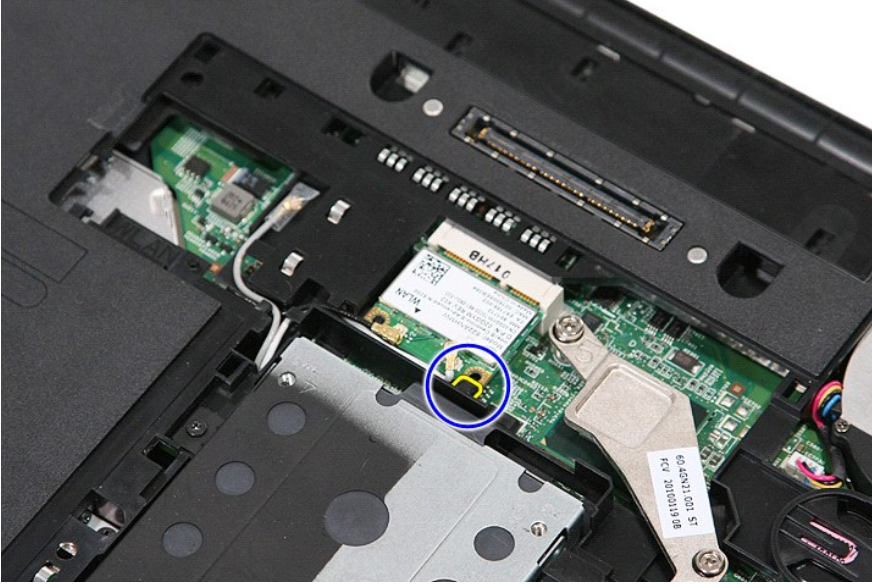
WLAN Kartı Çıkarma



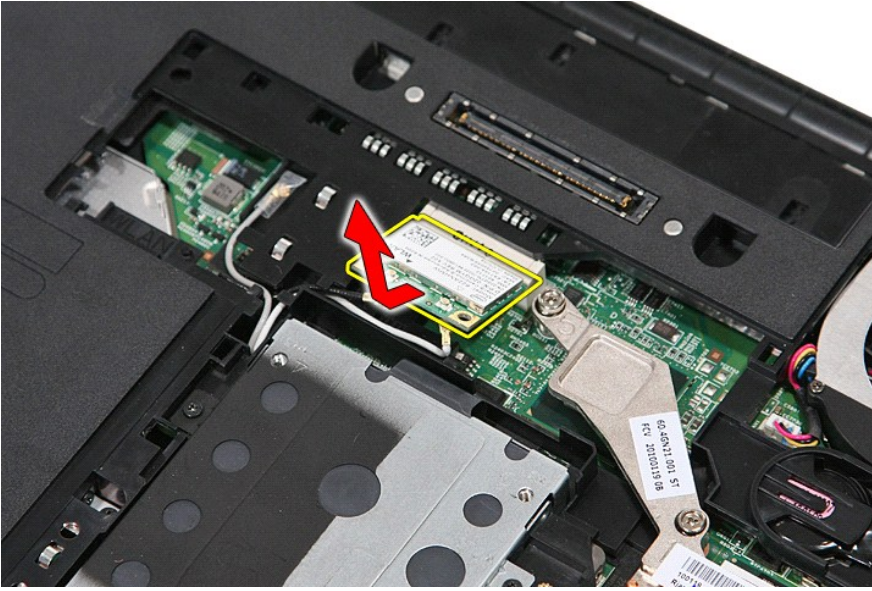
1. [Bilgisayarınızda Çalışmaya Başlamadan Önce](#) bölümündeki prosedürleri uygulayın.
2. Bilgisayardan [pili](#) çıkarın.
3. Bilgisayardan [erişim panelini](#) çıkarın.
4. WLAN kartından WLAN anten kablosunun bağlantısını kesin.



5. WLAN kartını serbest bırakmak için mandalı hafifçe ayırın.



6. Bilgisayardan WLAN kartını çıkarın.



WLAN Kartının Takılması

WLAN kartını takmak için yukarıda anlatılan işlemleri tersten yapın.

[İçindekiler Sayfasına Dön](#)

Bilgisayarınızda Çalışma

Dell™ Latitude™ E5410 Ayır Servis El Kitabı

- [Bilgisayarınızın İçinde Çalışmaya Başlamadan Önce](#)
- [Önerilen Araçlar](#)
- [Bilgisayarı Kapatma](#)
- [Bilgisayarınızda Çalıştıktan Sonra](#)

Bilgisayarınızın İçinde Çalışmaya Başlamadan Önce

Bilgisayarınızı olası zararlardan korumak ve kendi kişisel güvenliğinizi sağlamak için aşağıdaki güvenlik yönergelerini kullanın. Aksi belirtilmemişse, bu belgede bulunan bütün yordamlar aşağıdaki koşulların mevcut olduğunu varsaymaktadır:

1. Bilgisayarınızla birlikte gelen güvenlik bilgilerini okumuş olmanız.
1. Bir bileşen yerine takılabilir veya (eğer ayrı olarak sipariş edilmişse) çıkarma prosedürleri ters sırayla uygulanarak takılabilir.

⚠ UYARI: Bilgisayarınızın içindeki parçaları çalışmadan önce, bilgisayarınızla birlikte verilen güvenlik bilgilerini okuyun. En iyi güvenlik uygulamaları konusunda ek bilgi için, www.dell.com/regulatory_compliance adresindeki Mevzuat Uyumluluğu Ana Sayfasına bakın.

⚠ DİKKAT: Tamir işlemlerinin pek çoğu yalnızca yetkili servis teknisyeni tarafından yapılabilir. Sız yalnızca ürününüzün belgelerinde belirtilen veya çevrimiçi ya da telefonla hizmet ve destek ekibinin bildirdiği basit onarımları gerçekleştirebilirsiniz. Dell tarafından yetkilendirilmemiş servislerden kaynaklanan zararlar garantinizin kapsamında değildir. Ürünle birlikte gelen güvenlik talimatlarını okuyun ve izleyin.

⚠ DİKKAT: Elektrostatik boşalmı önlemek için, bir bilek topraklama kayışı kullanarak ya da bilgisayarın arkasındaki konektör gibi boyanmamış metal yüzeylere sık sık dokunarak kendinizi topraklayın.

⚠ DİKKAT: Bileşenleri ve kartları itina ile kullanın. Bileşenlere veya kartların üzerindeki temas noktalarına dokunmayın. Kartları uç kısmından veya metal montaj kenarından tutun. İşlemci gibi bileşenleri pinlerinden değil kenarlarından tutun.

⚠ DİKKAT: Bir kabloyu çıkartırken kablunun kendisini değil, konektörü veya çekme tırnağını tutarak çekin. Bazı kablolarda kilitleme dili olan konektörler vardır; bu tür kabloları çıkarırken, kabloyu çekmeden önce kilitleme dillerini içeriye bastırın. Konektörleri çıkartırken, konektör pinlerinin eğilmesini önlemek için konektörleri düz tutun. Ayrıca bir kabloyu bağlamadan önce, her iki konektörün yönlerinin doğru olduğundan ve doğru hizalandıklarından emin olun.

⚠ NOT: Bilgisayarınızın ve belirli bileşenlerin rengi bu belgede gösterilenden farklı olabilir.

Bilgisayara zarar vermemek için, bilgisayarın içinde çalışmaya başlamadan önce aşağıdaki adımları uygulayın.

1. Bilgisayar kapağının çizilmesini önlemek için, çalışma yüzeyinin düz ve temiz olmasını sağlayın.
2. Bilgisayarınızı kapatın (bkz. [Bilgisayarınızı Kapatma](#)).
3. Bilgisayar isteğe bağlı Ortam Tabanı veya Pil Dilimi gibi bir yerleştirme aygıtına bağlıysa (yerleştirilmişse) çıkartın.

⚠ DİKKAT: Ağ kablosunu çıkarmak için, önce kabloyu bilgisayarınızdan ve ardından ağ aygıtından çıkarın.

4. Tüm ağ kablolarını bilgisayardan çıkarın.
5. Bilgisayarınızı ve tüm bağlı aygıtları elektrik prizlerinden çıkarın.
6. Ekranı kapatın ve bilgisayarı düz bir çalışma zemini üzerine ters çevirin.

⚠ DİKKAT: Sistem kartının zarar görmemesi için, bilgisayara müdahale etmeden önce ana pili çıkarmanız gerekir.

7. Ana pili çıkarın (bkz. [Pili Çıkarma](#)).
8. Bilgisayarın üst kısmını yukarı çevirin.
9. Ekranı açın.
10. Sistem kartını topraklamak için güç düğmesine basın.

⚠ DİKKAT: Elektrik çarpmalarına karşı korunmak için, ekranı açmadan önce bilgisayarınızın fişini daima elektrik prizinden çekin.

⚠ DİKKAT: Bilgisayarınızın içindeki herhangi bir parçaya dokunmadan önce, bilgisayarınızın arkasındaki metal kısım gibi boyanmamış bir metal yüzeye dokunarak kendinizi topraklayın. Çalışırken, iç bileşenlere zarar verebilecek statik elektriği boşaltmak için, boyanmamış metal yüzeye belirli aralıklarla dokununuz.

11. Takılmış herhangi bir ExpressCard'ı veya Akıllı Kartı uygun yuvalardan çıkarın.
12. Sabit sürücüyü çıkarın (bkz. [Sabit Sürücüyü Çıkarma](#)).

Önerilen Araçlar

Bu belgedeki yordamlar aşağıdaki araçları gerektirebilir:

1. Küçük düz uçlu tornavida
1. 0 Numaralı Yıldız tornavida
1. 1 Numaralı Yıldız tornavida
1. Küçük plastik çizici
1. Flash BIOS güncelleştirme program CD'si

Bilgisayarı Kapatma


⚠ DİKKAT: Veri kaybını önlemek için, bilgisayarınızı kapatmadan önce açık dosyaları kaydedip kapatın ve açık programlardan çıkın.

1. İşletim sistemini kapatın:

1 Windows® 7'de:

Başlat  , ardından **Kapat**'ı tıklayın.

1 Windows Vista®'da:

Başlat  'ı tıklayın, sonra aşağıda gösterildiği gibi **Başlat** menüsünün sağ alt köşesindeki oku tıklayın ve ardından **Kapat** öğesini tıklayın.



1 Windows® XP'de:

Sırayla **Başlat** → **Bilgisayarı Kapat** → **Kapat** öğelerini tıklayın.

İşletim sistemini kapatma işlemi sona erdiğinde bilgisayar kapanır.

2. Bilgisayarın ve takılı aygıtların kapandığından emin olun. İşletim sisteminizi kapattıktan sonra bilgisayarınız ve takılı aygıtlar otomatik olarak kapanmazsa, kapatmak için güç düğmesini dört saniye basılı tutun.

Bilgisayarınızda Çalıştıktan Sonra

Herhangi bir değiştirme işlemi tamamladıktan sonra, bilgisayarınızı açmadan önce harici aygıtları, kartları, kabloları vs. taktığınızdan emin olun.

⚠ DİKKAT: Bilgisayarın zarar görmesini önlemek için, yalnız bu modeldeki Dell bilgisayar için tasarlanmış olan pilleri kullanın. Başka Dell bilgisayarlar için tasarlanmış pilleri kullanmayın.

1. Bağlantı noktası eşleyicisi, ince pil veya ortam tabanlı gibi harici aygıtları bağlayın ve ExpressCard gibi kartları değiştirin.
2. Bilgisayarınıza telefon veya ağ kablolarını bağlayın.

⚠ DİKKAT: Ağ kablosu takmak için önce ağ aygıtına takın ve ardından bilgisayara takın.

3. [Pili](#) yerine takın.
4. Bilgisayarınızı ve tüm bağlı aygıtları elektrik prizlerine takın.
5. Bilgisayarınızı açın.

[İçindekiler Sayfasına Dön](#)

[İçindekiler Sayfasına Dön](#)

Kablosuz Geniş Ağ (WWAN) Kartı

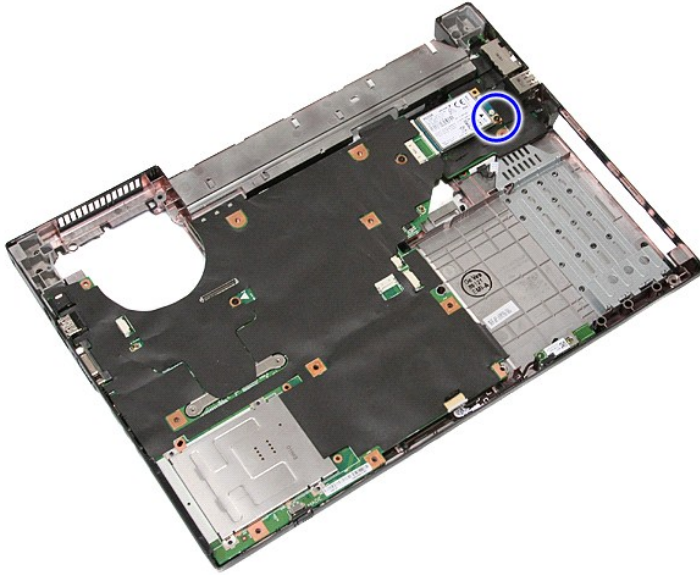
Dell™ Latitude™ E5410 Ayır Servis El Kitabı

UYARI: Bilgisayarınızın içindeki parçalar üzerinde çalışmadan önce, bilgisayarınızla birlikte verilen güvenlik bilgilerini okuyun. En iyi güvenlik uygulamaları konusunda ek bilgi için, www.dell.com/regulatory_compliance adresindeki Mevzuat Uyumluluğu Ana Sayfasına bakın.

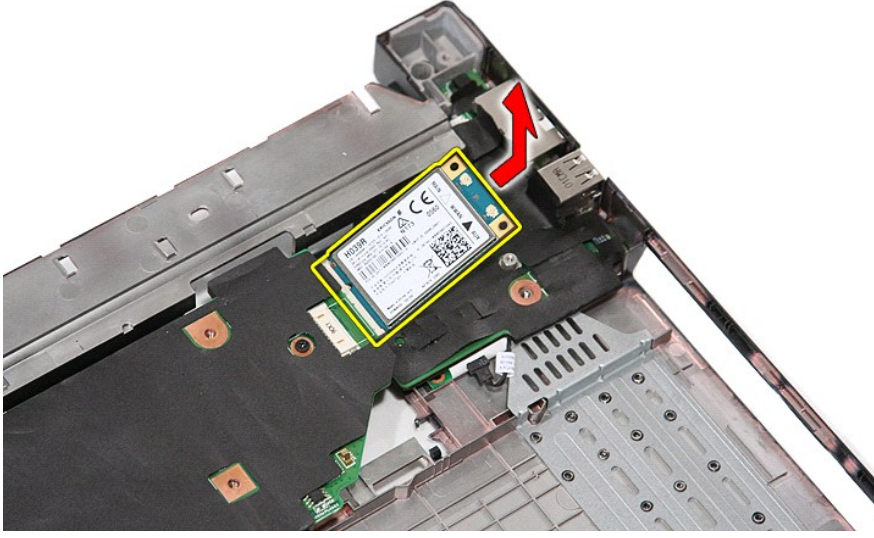
WWAN Kartının Çıkarılması



1. [Bilgisayarınızda Çalışmaya Başlamadan Önce](#) bölümündeki prosedürleri uygulayın.
2. Bilgisayardan [pili](#) çıkarın.
3. Bilgisayardan [erişim panelini](#) çıkarın.
4. Bilgisayardan [optik sürücüyü](#) çıkarın.
5. Bilgisayardan [LED kapağını](#) çıkarın.
6. Bilgisayardan [klavyeyi](#) çıkarın.
7. Bilgisayardan [ekran aksamını](#) çıkarın.
8. Bilgisayardan [LED kartını](#) çıkarın.
9. Bilgisayardan [avuc içi dayanağını](#) çıkarın.
10. WWAN kartını bilgisayara sabitleyen vidayı sökün.



11. WWAN kartını bilgisayardan çıkarın.



WWAN Kartının Takılması

WWAN kartını yerine takmak için yukarıdaki adımları tersine izleyin.

[İçindekiler Sayfasına Dön](#)